



**ИНФОРМАЦИОННЫЙ МЕМОРАНДУМ
ОАО ГК «ДЕРЖАВА»**

**ИК «ФИНАМ»
2006**

ОГРАНИЧЕНИЕ ОТВЕТСТВЕННОСТИ

Настоящий документ предоставляется исключительно в ознакомительных целях. Он не является официальным документом и составной частью Решения о выпуске ценных бумаг или Проспекта ценных бумаг.

Представленная информация кратко описывает основные условия и структуру выпуска ценных бумаг и не является исчерпывающей. Полностью условия выпуска содержатся в Проспекте ценных бумаг, который зарегистрирован ФСФР РФ.

Инвесторам рекомендуется использовать данный документ как один из материалов, обеспечивающих принятие взвешенных инвестиционных решений. Любое лицо, рассматривающее возможность приобретения облигаций, должно провести собственный анализ финансового положения Эмитента и основных условий выпуска облигаций на основе информации, содержащейся в Проспекте ценных бумаг. Ознакомиться с текстом Решения о выпуске ценных бумаг и Проспекта ценных бумаг можно в ООО «Держава-Финанс» и ИК «Финам», электронная версия документов размещена в Интернете по адресам www.gkderzhava.ru и www.finam.ru.

Информация, представленная в настоящем документе и относящаяся к деятельности Эмитента, предоставлена самим Эмитентом. Организатор или его представители не проводили проверку полноты и точности этой информации и не несут ответственности за ее полноту и точность.

Организатор не берет на себя обязательства по анализу финансовой и/или другой информации об Эмитенте и предоставлению дополнительной информации. Сотрудники Организатора не уполномочены предоставлять информацию, относящуюся к Эмитенту и/или облигациям и не содержащуюся в настоящем документе. Эмитент и Организатор не берут на себя обязательство обновлять информацию, содержащуюся в данном документе.

ИНВЕСТИЦИОННОЕ ПРЕДЛОЖЕНИЕ

Инвесторам предлагается принять участие в приобретении неконвертируемых документарных процентных **облигаций** на предъявителя серии 01 **Общества с ограниченной ответственностью «Держава-Финанс»** с обязательным централизованным хранением размещаемых путем открытой подписки («Облигации»). ООО «Держава-Финанс» специально создано для привлечения финансирования в предприятия Группы Компаний «Держава» (единственным участником ООО «Держава-Финанс» является ОАО Группа Компаний «Держава», г. Н. Новгород).

В Группу Компаний входят предприятия сферы производства, хранения, транспортировки и переработки агропромышленной продукции, преимущественно зерновых культур. Структура Группы представляет собой агроиндустриальный холдинг вертикальной интеграции полного (законченного) производственного цикла.

Поручителями по займу выступают предприятия – собственники основных производственных активов, а именно: ОАО «Балахнахлебопродукт», ОАО «Романовский комбинат хлебопродуктов» и ООО «Варениковский комбикормовый завод»; поручителем в форме публичной оферты-гарантии выступает ОАО «Павловская сельхозтехника», также входящее в Группу. Совокупная **рыночная стоимость основных активов (имущественных комплексов) Поручителей составляет 1 325,1 млн. руб., что покрывает объём займа вместе с купонным доходом** в пределах одного купонного периода исходя из прогнозных уровней ставок по займу в первом и втором купонных периодах. Ожидаемый уровень купонных ставок в последующих купонных периодах ниже, чем в первый год (до прохождения первой оферты), что обусловлено факторами повышения кредитного качества заемщика и прозрачности его деятельности в результате продолжения последовательной политики, проводимой менеджментом Холдинга.

Объём выпуска составляет 1 000 000 000 (один миллиард) рублей. Купонный доход подлежит выплате в конце каждого из шести купонных периодов продолжительностью 182 (сто восемьдесят два) дня каждый («Купонный период»), установленных Решением о выпуске, начиная с даты начала первичного размещения Облигаций («Дата начала первичного размещения»), с выплатой шестого купона в дату погашения Облигаций, являющейся 1 092 (одна тысяча девяносто вторым) днем с Даты начала первичного размещения Облигаций («Дата погашения»). Облигации подлежат погашению в Дату погашения.

Эмитент в форме публичной оферты обязуется приобрести Облигации в дату окончания 2-го (второго) купонного периода, являющуюся 364 днем с даты начала размещения, по цене приобретения, равной 1 000 (одной тысяче) рублей, по требованию их владельцев. Размещение Облигаций планируется осуществить на Фондовой бирже ММВБ. ЗАО «ФИНАМ» как Организатор осуществляет комплекс мер по размещению настоящего выпуска.

Финансовые средства, привлеченные в ходе облигационного займа, планируется использовать для расширения основной деятельности Группы (60%) и для рефинансирования краткосрочного кредитного портфеля (40%).

Инвестиционная привлекательность облигаций Группы обусловлена стабильным финансовым положением заемщика, эффективной синергией направлений деятельности внутри Холдинга, высокими темпами развития пищевой отрасли в целом, повышенным интересом российских и иностранных инвесторов к активам пищевого и агропромышленного секторов, а также заявленными планами государственной поддержки АПК на уровне национального проекта.

ИНФОРМАЦИЯ О ВЫПУСКЕ

Эмитент, Поручители	Эмитент	Общество с ограниченной ответственностью «Держава-Финанс»	
	Место нахождения Эмитента	Нижний Новгород, ул. Печерская, д. 47Б	
	Единственный участник Эмитента	ОАО Группа Компаний «Держава»	
	Поручители (входят в ГК «Держава»)	§	ОАО «Романовский Комбинат Хлебопродуктов»
		§	ОАО «Балахнахлебопродукт»
		§	ООО «Варениковский Комбикормовый Завод»
		§	ОАО «Павловская сельхозтехника» (поручитель в форме публичной оферты)
	Объем выпуска по номиналу	1 000 000 000 (один миллиард) рублей	
	Номинальная стоимость	1 000 (одна тысяча) рублей	
	Срок обращения облигаций	1092 дня	
Оферта	1 год		
Купонный период	182 дня		
Эмиссия	Ставки купонов	§ Ставка по 1 купону определяется в ходе конкурса в дату начала размещения § Ставка по 2 купону равна ставке 1 купона § Ставки по 3..6 купонам определяются Эмитентом	
	Способ размещения	Открытая подписка на ЗАО «ФБ «ММВБ» Конкурс по определению ставки первого купона	
	Цена размещения	100% от номинала	
Организация размещения	Биржевая площадка размещения	ММВБ	
	Депозитарий	НП НДЦ	
	Планируемые сроки начала размещения	Октябрь 2006	
	Организатор	ИК «ФИНАМ»	
	Со-организатор/финансовый консультант	ИФК «Солид»	

ОБЩАЯ ИНФОРМАЦИЯ О ГРУППЕ КОМПАНИЙ

Группа Компаний «Держава» является вертикально интегрированным холдингом, специализирующимся, преимущественно, на переработке зерновых культур и производстве круп, комбикормов и муки, а также на производстве зерна и торговле им. Кроме того, Группа Компаний «Держава» занимается птицеводством, мясомолочным животноводством и промышленным производством, а также лизингом сельхозтехники (далее по тексту именуется «Группа», «Группа Компаний», «Держава», а также «Холдинг»).

В состав Холдинга входят следующие предприятия¹:

- **Холдинговая компания:** ОАО Группа Компаний «Держава»
- **Управляющая компания:** ООО «СельПром-НН»
- **Переработка и хранение сельхозпродукции:**
 - ОАО «Романовский комбинат хлебопродуктов» (Саратовская обл.)
 - ОАО «Балахнахлебопродукт» (Нижегородская обл.)
 - ООО «Варениковский комбикормовый завод» (и ООО «СельПром-Юг», Краснодарский край)
 - ООО «Сызранский комбинат хлебопродуктов» (г. Сызрань)
 - ООО «ВВТ» (Муромский мукомольный завод – ООО «МКЗ», г. Муром)
- **Торговые подразделения:**
 - ООО Группа «Агроинвест»
 - (ООО «СельПром-НН» и ООО «СельПром-Юг» также осуществляют торговые операции)
- **Сельскохозяйственные предприятия:**
 - ООО «Нижегородский сельскохозяйственный актив»
 - (сельхозугодья Княгининского, Лысковского, Вадского и Арзамасского районов Нижегородской области, всего 18 предприятий различных форм собственности)
- **Птицефабрика:** ООО «Подлесовская птицефабрика» (Нижегородская обл.)
- **Молокозавод:** ООО «АГРОКОМ-М» (Нижегородская обл.)
- **Промышленное предприятие:** ОАО «Павловская сельхозтехника» (г. Павлово)

В настоящий момент совокупные мощности Группы Компаний по хранению зерна составляют 280 тыс. тн, по производству муки – 120 тыс. тн/год, площадь сельхозугодий – 80 тыс. га. Сейчас Группа контролирует около 9% российского рынка круп и 25% российского рынка пшена². В 2005 г. объем переработки зерна составил более 250 тыс. тн. С 2006 г. показатель валовой переработки возрастет до 650 тыс. тн зерна ежегодно за счет приобретенных производственных мощностей.

Опыт работы Группы на российском рынке составляет более **8 лет** и является успешным.

История Холдинга берет своё начало с создания в 1997 г. зернотрейдинговой компании ООО «СельПром-НН». Впоследствии, по мере роста объема операций, Группа компаний «Держава» осваивала смежные отраслевые направления.

Для снижения присущих зернотрейдингу рисков был выбран путь вертикальной интеграции. Построение полной цепочки позволило существенно снизить себестоимость конечного продукта, автоматически оптимизировало взаимосвязанные риски и дало великолепный экономический результат – уровень рентабельности наивысший среди компаний-аналогов. В настоящий момент завершено формирование вертикального агро-индустриального холдинга полного цикла.

¹ Кроме перечисленных выше предприятий и организаций в структуре Группы есть и другие подразделения, выполняющие вспомогательную роль сателлитов, но не участвующие в генерации денежного потока и не являющиеся центрами прибыли либо выручки.

² согласно информации об объемах ж/д перевозок за 2005 год

Объединение сельхозтоваропроизводителей, переработчиков, сбытового подразделения а, в части комбикормов, ещё и потребителей продукции, позволяет **полностью контролировать процесс выращивания, переработки и реализации** сельскохозяйственной и пищевой **продукции**. При этом свойственные агробизнесу конъюнктурные колебания, возможные на любом этапе производства, нивелируются за счет аккумулирования маржи остальных звеньев. **Бизнес-процесс в ГК построен таким образом, что результат работы Холдинга в целом - стабилен, а текущая деятельность - динамично управляема при всех возможных вариантах развития событий в пищевой и сельскохозяйственной сферах.**

В 2006 году Группа вышла на новый этап своего развития - **формирование холдинговой организации** ведения бизнеса, повышения его прозрачности, а также повышения эффективности управления.

В настоящее время Группа реструктурирует свой бизнес, повышает качество управления, консолидирует промышленные и производственные активы на балансе холдинговой компании - ОАО Группа Компаний «Держава». Динамику развития бизнеса Группы подтверждают её планы во время обращения облигационного займа провести первичное размещение акций (**ИПО**) ОАО ГК «Держава» на российских торговых площадках **в 2008 году.**

В рамках стратегии своего развития Группа активно позиционирует себя на рынке в качестве общероссийского агропромышленного холдинга. Группа также активно регистрирует новые торговые знаки на производимую продукцию. С 2004 года Группа активно наращивает собственное сельхозпроизводство, снижая зависимость от поставщиков сырья и от волатильности цен на сельхозпродукцию.

Залогом эффективного и успешного развития Группы является ускоренное развитие (рост активов, выручки, сохранение уровня рентабельности), высокоэффективные текущие проекты, а также формирование привлекательного портфеля будущих инвестиционных проектов.

В целом, стратегия Группы позволяет ей минимизировать свои издержки, а новые перспективные проекты, как в зерновом бизнесе, так и в птицеводстве, молочной отрасли позволят «Державе» и дальше высокими темпами увеличивать финансовые показатели своей деятельности.

Среднегодовой **темп роста** бизнеса Группы составляет **19%**.

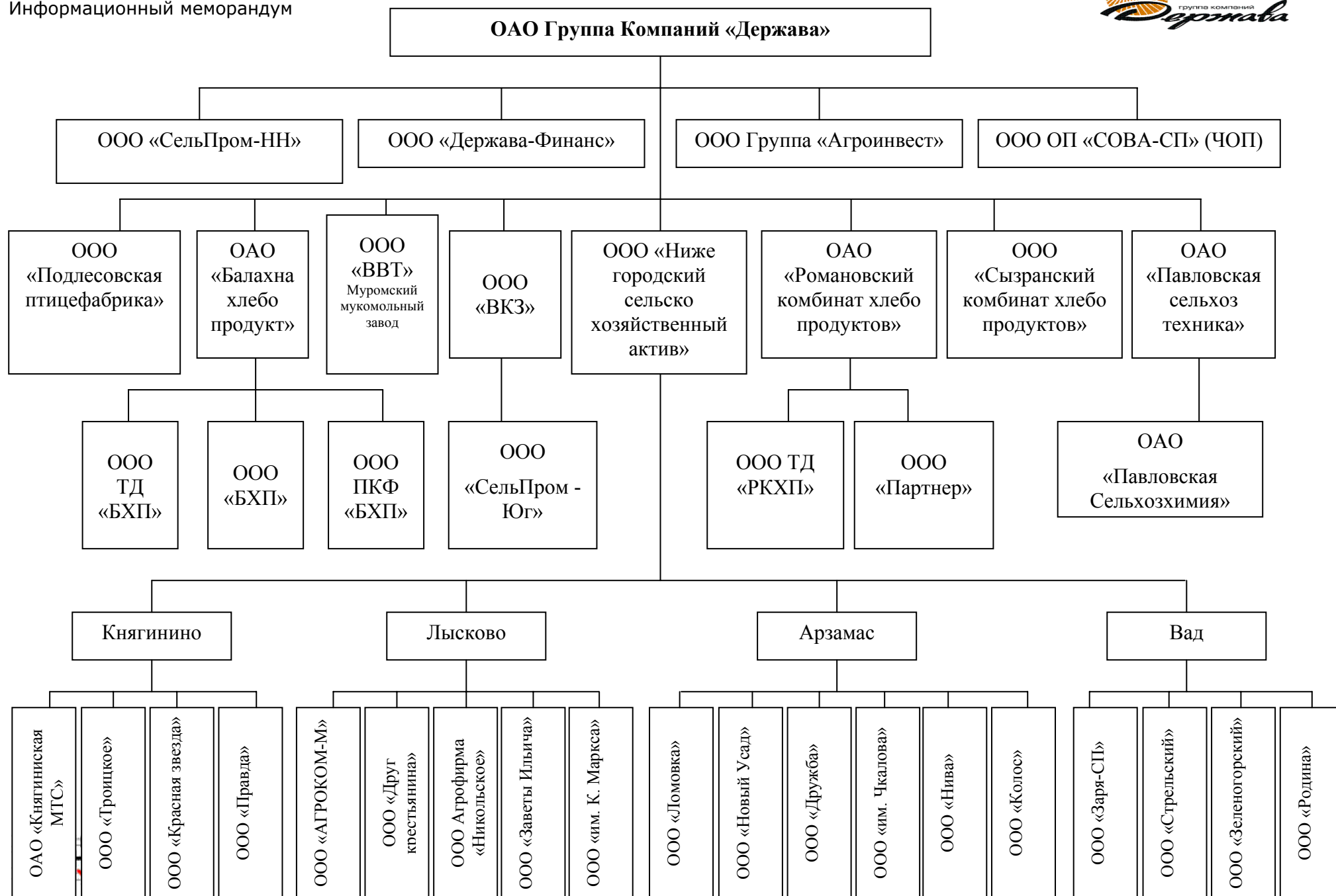
Выручка Группы «Держава» за первое полугодие 2006 года – **2 250 млн. руб.** - сопоставима с **результатами всего 2005 года**, когда этот показатель составил **3 790 млн. рублей**. Одновременно, **чистая прибыль** Группы компаний **достигла** в январе-июне текущего года **166,2 млн. рублей**, за 12 месяцев **2005 г. – 376,9 млн. руб.** В итоге, **уровень чистой рентабельности** «Державы» в I полугодии 2006 г. составил **7,4%**, что является одним из наиболее высоких показателей в отрасли. Впрочем, данный показатель несколько снизился по сравнению с 2005 годом, когда он был равен **9,9%**. Снижение рентабельности объясняется увеличением расходов – средства были направлены на приобретение дополнительных активов, в частности, Муромского элеватора и «Сызранского комбината хлебопродуктов». Уже в ближайшие месяцы руководство ГК рассчитывает получить эффект синергии от данных сделок. Таким образом, годовой рост продаж ожидается в том числе и по новым предприятиям, включенным в состав Группы.

По итогам первого полугодия «Держава» продемонстрировала увеличение ряда статей баланса, а также существенное улучшение его структуры. **Рост активов** за шесть месяцев **составил 31,4%**, **валюта баланса достигла 4 910 млн. рублей**, при этом

рост не сопровождался сопоставимым увеличением долговой нагрузки. **Доля собственных средств** в общем объеме возросла и составила на конец полугодия **2 526,2 млн. рублей (51,45% совокупных пассивов)**. Вместе с тем, задолженность компании, ранее носившая преимущественно краткосрочный характер, сократилась в части «коротких» долгов на 212,1 млн. рублей за счет реструктуризации кредитного портфеля путём удешевления и «удлинения» займов - Группе удалось привлечь долгосрочные кредиты в сумме на 627 млн. рублей. Положительная динамика показателей Группы вызвана приобретением новых активов, а также методичной работой финансовых менеджеров компании по повышению кредитного качества.

Финансовое состояние, операционные показатели и темпы роста бизнеса ГК «Держава» меняют традиционное представление об агропромышленной сфере, как о низко-рентабельной и высокорискованной отрасли. Неэффективные и, зачастую, убыточные предприятия отрасли АПК, вытесняются современными технологичными агрохолдингами, способными не только стабильно работать, но и быстро развиваться, при этом целенаправленно повышая инвестиционную привлекательность, добиваясь роста капитализации и, в итоге, выходя на публичный рынок капиталов, о чем свидетельствуют успешные примеры компаний-аналогов, уже присутствующих на фондовом рынке.

Структура Холдинга представлена на следующей странице:



Группа Компаний «Держава» является вертикально интегрированным агропромышленным холдингом с законченным производственным циклом: закупка сельхозсырья у производителей и трейдеров, а также его собственное производство и выращивание, дальнейшая переработка сырья и производство пищевой продукции, и разветвленная система сбыта произведенной продукции предприятиям мелкооптовой и розничной торговли.

В состав Холдинга входят предприятия крупяной, мукомольной, комбикормовой, животноводческой, птицеводческой и молочной промышленности. Кроме перерабатывающих и пищевых предприятий, в рамках Группы Компаний развивается сельскохозяйственное направление, обеспечивающее собственную сырьевую базу для снижения зависимости от волатильности цен на агропродукцию. В 2005 г. в состав Группы включено ОАО «Павловская сельхозтехника», чья деятельность не только диверсифицирует пищевой бизнес Холдинга, но и повышает его эффективность и рентабельность за счет синергии с направлением сельхозпроизводства. Таким образом, **все направления внутри Холдинга имеют взаимосвязи между собой, поэтому их объединение способствует снижению издержек и себестоимости конечной продукции, аккумулярованию маржи на всех этапах производства и переработки, а также смягчению негативных эффектов, вызванных факторами риска.**

Основой бизнеса Группы является переработка зерновых культур и торговые операции с зерном. Переработка осуществляется на собственных предприятиях. Конечной продукцией являются: крупы, комбикорма, мука. Основным направлением перерабатывающей деятельности Группы «Держава» является производство круп. Предприятия производят все виды круп, в частности: пшеничную, овсяную, ячменную, гороховую.

Другим направлением перерабатывающей деятельности Группы является производство комбикормов для птиц, крупного рогатого скота и ценных пород рыб, которое осуществляется на предприятиях ОАО «Балахнахлебопродукт» и ООО «Варениковский комбикормовый завод». Доля указанной продукции в выручке Группы составляет 41%. Излишки, не переработанного зерна реализуются на рынке, и доля зернотрейдинга составляет 36% в совокупной выручке предприятий Группы. Часть зерна для переработки производится самостоятельно на подконтрольных Холдингу агропредприятиях, и доля производства сельхозсырья в выручке составляет 5%.

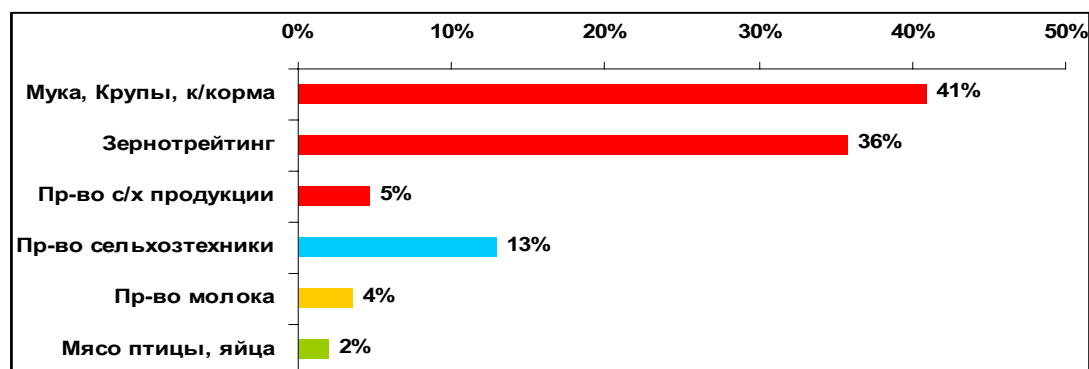
Таким образом, **совокупная доля выручки от операций с зерном в общей выручке составляет 82%**. ГК «Держава» сегодня – это зерноперерабатывающий холдинг высокой степени интеграции, обеспеченный собственной сырьевой базой, с отлаженной инфраструктурой и современными предприятиями, использующий передовые технологии в агробизнесе и в производстве пищевой продукции.

Основными видами деятельности предприятий, входящих в ГК «Держава», являются:

- производство круп, комбикормов и муки (в основном на ОАО «Балахнахлебопродукт», ОАО «Романовский комбинат хлебопродуктов», ООО «Варениковский комбикормовый завод»);
- зернотрейдинг (ООО «СельПром-НН», ООО Группа «Агроинвест»);
- хранение, сушка и подработка зерна (на элеваторах входящих в Группу предприятий: ОАО «Романовский комбинат хлебопродуктов», ООО «Сызранский комбинат хлебопродуктов», ООО «МКЗ»);
- птицеводство (ООО «Подлесовская птицефабрика»);
- производство фасованного молока (ООО «АГРОКОМ-М»);
- сельхозпроизводство: мясное и молочное животноводство, а также растениеводство зерновых культур (предприятия сельскохозяйственного направления);
- промышленное производство и лизинг сельхозтехники (ОАО «Павловская сельхозтехника»).

Выручка 2005 г. по видам продукции приведена на Диаграмме 1.

Диаграмма 1 Выручка 2005г. по видам продукции



Источник: информация Холдинга

Таблица 1 Выручка 2005г. в разрезе предприятий

Название предприятия Холдинга	млн. руб.
ОАО «Романовский КХП» (и группа «Агроинвест»)	554,4
ООО «СельПром-НН»	1 902,3
ОАО «Павловская сельхозтехника»	358,9
ОАО «Балахнахлебопродукт»	857,7
ООО «Варениковский комбикормовый завод» (и ООО «СельПром-Юг»)	60,1
С/х предприятия	56,6
Итого:	3 790,0

Источник: информация Холдинга

Группа Компаний сочетает в себе все три необходимых составляющих для успешной работы в агропромышленной сфере и пищевой отрасли, и позволяет гибко маневрировать при любой конъюнктуре, защищая бизнес от убытков, возникающих в следствие высокой волатильности на рынке.

Справка:**Рынок АПК состоит из трех основных сфер:**

- Финансово-снабженческой (ежегодное кредитование сельхозпроизводителя, снабжение ГСМ, удобрениями, семенами, оплата труда наемных работников);
- Производственной (производство продукции – непосредственно сельхозтоваропроизводители);
- Сфера закупок зерна, его транспортировки, переработки, хранения и потребления (покупатели продукта – в первую очередь кредиторы сельхозпроизводителя, приобретающие продукцию со значительным дисконтом от рыночной цены – в соответствии с договорами кредитования, лизинга, совместной деятельности и т. д.; во вторую очередь – все остальные, в том числе пищевая промышленность – элеваторы, комбинаты хлебопродуктов, зернотрейдеры, хлебозаводы, комбикормовые заводы, пекарни и прочие).

Сельское хозяйство само по себе – отрасль очень высоких рисков. Во-первых, экономический результат трудно спрогнозировать по причине сильной зависимости от погодных условий. Во-вторых, сельхозпродукция обладает не эластичностью спроса, т. е. небольшие колебания в объёме производства (или, что ещё хуже, существенные колебания между различными регионами) вызывают превосходящие по масштабу отклонения цен на неё. Эти факторы способны даже крупное и финансово благополучное предприятие в течение одного сезона перевести в разряд убыточных. Поэтому заниматься просто производством сельскохозяйственной продукции экономически рискованно.

Спекуляция в чистом виде (в том числе на экспорт) представляет собой обычную торгово-посредническую деятельность, в достаточно сильной степени носящую сезонный характер, сильно зависящую от экзогенных факторов (погода – неурожай - сверхурожай), серьёзно влияющих на конъюнктуру рынка, заставляющих решать трудоемкие задачи (закупка, хранение, транспортировка, сертификация и проч.), рискованная на каждом этапе (порча, потеря, и т. д.). Кроме того, рынок достаточно поделен, и большинство крупных поставщиков (мелкие увеличивают транспортные затраты) имеют постоянных покупателей (обычно в лице своих же кредиторов). Тот продукт, который продается свободно на зерновом рынке, соответствует тому уровню цен, что при прочих благоприятных условиях (проделав трудоемкую работу), возможно немного заработать.

Финансово-снабженческая деятельность – создание, к примеру, лизинговой компании по продаже оборудования для сельского хозяйства, имеет экономический смысл, однако заниматься в чистом виде лизингом оборудования, не получится. Обязательно начнется погашение задолженности продукцией и, как следствие, появится сбытовая (спекулятивная) деятельность. Кроме того, кредитование сельхозпроизводителя имеет достаточно высокий риск невозвратности.

Однако, если объединить в одну группу три основных составляющих АПК – финансово-снабженческую, сельхозпроизводительную и торгово - перерабатывающую – то такой многоотраслевой финансово – промышленный холдинг способен приносить хорошую прибыль. Построив полную цепочку Кредитор – Сельхозпроизводитель – Покупатель (Кредитор) – Потребитель (мукомольное предприятие, экспортер, хлебозавод и т. п.), возможно существенно снизить себестоимость конечного продукта, автоматически оптимизировать взаимосвязанные риски, и, на конечном этапе, получить великолепный экономический результат. **Структурный бизнес в АПК является сверхприбыльным при условии контроля всех трех основных его составных сфер,** перечисленных выше.

ПОДРОБНАЯ ИНФОРМАЦИЯ

ОАО Группа компаний «Держава» активно развивает собственные перспективные производства, модернизирует имеющееся на них оборудование и технику, а так же создает на их базе другие производства. Компания не стоит на месте и стремится выводить на рынок новые продукты и услуги.

Сейчас ГК «Держава» создает принципиально новые направления деятельности, выходящие за рамки агропромышленного комплекса. Грамотный и высокопрофессиональный менеджмент ГК «Держава» обеспечивает значительный масштаб бизнеса, его высокую рентабельность, расширение делового сотрудничества и рынков сбыта. Современные принципы управления и работы с персоналом, использование на предприятиях методов мотивации труда позволили создать команду специалистов, крепких хозяйственников, прагматиков, прекрасно ориентирующихся в вопросах рыночной экономики. Компетентность и профессионализм сотрудников доказывается постоянным ростом и увеличением благосостояния компании. Холдинг выходит на рынок только с выгодными предложениями, дорожит своей репутацией солидной компании и надежного партнера, обеспечивает своих клиентов высококачественной продукцией, профессиональными услугами и полной достоверной информацией. ОАО ГК «Держава» использует гибкие схемы сотрудничества и неукоснительно соблюдает взятые на себя обязательства. ГК «Держава» - это молодая и быстрорастущая компания, которая активно развивается в соответствии с современными рыночными требованиями и собственными стратегическими планами.

Девиз компании: «Производство. Партнерство. Прибыль.»

История группы: этапы и принципы формирования

Торговая компания ООО "СельПром-НН"¹ была создана в 1997 году. Основным видом деятельности компании являлась оптовая торговля зерном, и учредители компании ставили целью добиться значительного снижения себестоимости продукта и роста его объемов за счет развития собственного производства.

В 2002 году ООО "СельПром-НН" выступило инициатором создания агропромышленного холдинга "СельПром". Это дало возможность инвестировать собственные и привлеченные средства в приобретение посевных площадей, сельскохозяйственной техники и оборудования для переработки. Постоянные поставщики предприятия стали партнерами по агрохолдингу, а качество и объемы производимой ими продукции значительно выросли. Были приобретены предприятия по переработке зерновых культур. Объем торгово-закупочных операций был снижен до уровня обеспечения сырьем собственной деятельности, что позволило Группе избежать сезонных спадов производства. В дальнейшем планируется свести до минимума присутствие на этом достаточно рискованном рынке.

Независимость Группы от внешних поставщиков комбикорма обеспечивается благодаря наличию на таких предприятиях как ОАО «Балахнахлебопродукт» и ООО «Варениковский комбикормовый завод», приобретенных в 2003 и 2004 годах соответственно, а с 2006 года и на ООО «МКЗ» производства комбикормов для птиц и крупного рогатого скота. Большинство агрохолдингов, обеспеченных комбикормовой базой, создают птицеводческие хозяйства и занимаются молочным и мясным

¹ Группа была образована на базе оптовой компании по торговле зерном (ООО «СельПром-НН»), с целью освоения смежных отраслевых направлений. В связи с тем, что рост оборота зернотрейдера связан с постоянным вливанием дополнительных инвестиций, многие российские агрохолдинги отказываются от такой специализации. Дополнительным фактором отказа от сугубо трейдерских операций служит повышенный уровень риска в связи с волатильностью цен на сельхозпродукцию. Постепенно приоритеты таких компаний смещаются в сторону переработки зерновых культур.

животноводством. В 2005 году ГК «Держава» приобрела ООО «АГРОКОМ-М» и ООО «Подлесовскую птицефабрику».

Для того чтобы избежать дефицита сырья и сезонного колебания цен на него в течение года, а также в связи с увеличением потребности в сырье, ГК «Держава» приняла решение о создании собственной сырьевой базы и приобретении предприятий аграрных комплексов, занимающихся как выращиванием сельскохозяйственных культур, так и разведением скота.

В настоящее время холдинговая структура - самый используемый путь для повышения стабильности существования крупных компаний. В состав Группы Компаний «Держава» входят предприятия, представляющие разные сферы деятельности в отрасли, что снижает экономические риски, которые могут отражаться на показателях компании в связи с неблагоприятной ситуацией в той или иной продуктовой нише, и способствует диверсификации источников доходов.

Порядок вхождения предприятий в ГК «Держава»

1. Общество с ограниченной ответственностью «СельПром-НН» - 26 ноября 1997г.
2. Общество с ограниченной ответственностью Группа «Агроинвест» - 27 июня 2001г.
3. Общество с ограниченной ответственностью «ВВТ» - 29 июня 2001г.
4. Открытое Акционерное Общество «Княгининская машинно-технологическая станция» - август 2001г.
5. Открытое Акционерное Общество «Балахнахлебопродукт» - апрель 2003г.
6. Открытое Акционерное Общество «Романовский комбинат хлебопродуктов» - июнь 2003г.
7. Общество с ограниченной ответственностью «Варениковский комбикормовый завод» - 28 декабря 2004г.
8. Общество с ограниченной ответственностью «АГРОКОМ-М» - 10 марта 2005г.
9. Общество с ограниченной ответственностью «Подлесовская птицефабрика» - 14 июня 2005г.
10. Открытое Акционерное Общество «Павловская сельхозтехника» - сентябрь 2005г.
11. Общество с ограниченной ответственностью «МКЗ» (Муромский элеватор) - февраль 2006 г.
12. Общество с ограниченной ответственностью «Сызранский комбинат хлебопродуктов» - июнь 2006 г.

Предприятия сельскохозяйственного направления входили и продолжают входить в состав Группы с 2003 г.

Менеджмент Агропромышленного холдинга «СЕЛЬПРОМ» совместно с ОАО «Романовский комбинат хлебопродуктов», ОАО «Балахнахлебопродукт», ООО «Варениковский комбикормовый завод», ОАО «Павловская сельхозтехника», ООО «Сызранский комбинат хлебопродуктов», ООО «АГРОКОМ-М», ООО «МКЗ», ООО «Подлесовская птицефабрика» приняли решение о создании общей целостной структуры, объединяющей различные сферы их деятельности. В мае 2006 было создано ОАО Группа компаний «Держава» - управляющая компания, объединяющая в себе агропромышленный комплекс, пищевую, автомобильную и топливно-энергетическую промышленность. АПХ «СЕЛЬПРОМ» и другие предприятия - инициаторы создания Группы компаний, являются её структурными подразделениями. Необходимость создания объединяющей головной компании назрела давно. В течение последнего года деятельность АПХ «СЕЛЬПРОМ» вышла за рамки агропромышленного комплекса. На сегодняшний день активно развиваются и инвестируются несколько принципиально новых направлений деятельности - товарная логистика, оказание услуг по нефтеобработке, поставка комплектующих для автомобильной промышленности. В самых ближайших планах компании - выход на топливно-энергетический рынок стран СНГ и Европы с новым видом современного

биологического топлива. Следует заметить, что предприятия сельскохозяйственного профиля, входящие в состав компании, продолжают масштабно расширяться и инвестироваться. Для создания более благоприятных условий деятельности и повышения рентабельности производств в настоящее время в компании создан замкнутый производственный цикл. Таким образом, масштабное расширение бизнеса компании, его высокая рентабельность, грамотная инвестиционная политика Менеджмента выводит ОАО Группа компаний «Держава» на принципиально новый уровень развития.

Миссия ГК «Держава»

- Стать одним из лидеров промышленности России и стран СНГ;
- Активно развивать и создавать новые перспективные проекты и высокорентабельные производства;
- Эффективно сотрудничать с крупнейшими Российскими и зарубежными предприятиями, занимающимися аналогичными видами деятельности.

Цели ГК «Держава»

- Обеспечивать высочайший уровень качества товаров и услуг;
- Приумножать доходы компании;
- Создавать эффективную рабочую атмосферу внутри компании;
- Осваивать рынки СНГ и стран Европы.

Основные задачи

- Осуществлять высокорентабельные программы финансовой, технологической, консультационной и информационной поддержки предприятий, входящих в ГК;
- Отвечать самым строгим требованиям клиентов;
- Наиболее полно удовлетворять нужды и запросы предприятий и организаций сотрудничающих с нами;
- Внедрять новейшие научные разработки и решения;
- Постоянно повышать профессионализм сотрудников компании и предприятий, входящих в организационную структуру.

Состав акционеров

Акционерами ОАО Группа Компаний «Держава» являются его топ менеджеры:

Председатель Совета Директоров Коняшин Александр Викторович (50%)

Президент Сергеев Андрей Евгеньевич (50%).

Основными акционерами большинства компаний Группы являются физические лица, состоящие в родственных отношениях с бенефициарами. В настоящее время проводится передача предприятий на баланс ОАО ГК «Держава» путем внесения в уставный капитал долей тех ООО, которые на данный момент являются собственниками активов. Реструктуризация Холдинга будет окончательно завершена к середине 2007 года в связи с тем, что ГК «Держава» планирует осуществить IPO в 2008 году, что требует прозрачной структуры организации.

Как уже было сказано выше, в настоящий момент Холдинг находится в процессе реструктуризации. Указанные физические лица продают конечным бенефициарам свои доли в ООО, владеющих пакетами акций предприятий – собственников основных производственных активов. В результате ряда сделок пакеты акций передаются на баланс ОАО ГК «Держава».

Контроль за деятельностью предприятий в настоящий момент осуществляется через представительство в органах управления.

СТРУКТУРА ОРГАНОВ УПРАВЛЕНИЯ

Руководство Холдингом осуществляется ОАО ГК «Держава».

Высший руководящий состав:

Президент	Сергеев Андрей Евгеньевич
Председатель совета директоров	Коняшин Александр Викторович
Генеральный директор	Дубинов Дмитрий Владимирович
Зам. генерального директора	Карклин Дмитрий Артурович
Финансовый директор	Бахтырева Марина Геннадьевна
Начальник службы безопасности	Камбаров Евгений Станиславович
Директор департамента с/х	Поздеев Михаил Александрович
Директор - HR	Земляк Дарья Романовна
Директор - PR	Крайнова Полина Сергеевна
Коммерческий директор	Соколов Андрей Викторович
Директор по развитию	Левушкин Андрей Александрович
Начальник юридического отдела	Трапезников Сергей Иванович
Технический директор	Смирнов Валерий Федорович

Управление текущей деятельностью осуществляет Вице-президент – Генеральный директор Дубинов Дмитрий Владимирович.

Управление предприятиями Холдинга на местах осуществляют Генеральные директора:

ООО «СельПром-НН»	Дубинов Дмитрий Владимирович
ОАО «Романовский Комбинат Хлебопродуктов»	Божко Дмитрий Владимирович
ОАО «Балахнахлебопродукт»	Кузнецов Вадим Владимирович
АПХ «СЕЛЬПРОМ»; директор департамента с/х ОАО ГК «Держава»	Поздеев Михаил Александрович
ООО Группа «Агроинвест»	Лёвушкин Андрей Александрович
ООО «Сызранский Комбинат Хлебопродуктов»	Арсеньев Виктор Алексеевич
ООО «МКЗ»	Понин Дмитрий Германович
ООО «Варениковский Комбикормовый Завод»	Колхир Сергей Юрьевич
ОАО «Павловская сельхозтехника»	Бугров Сергей Михайлович
ООО «АГРОКОМ-М»	Осин Дмитрий Сергеевич
ООО «Подлесовская птицефабрика»	Зотеев Сергей Николаевич

Управление в ОАО ГК «Держава».

Органами управления Общества являются:

- общее собрание акционеров;
- совет директоров;
- единоличный исполнительный орган – Президент;
- Вице-Президент – Генеральный директор.

В отсутствие совета директоров, либо невозможности выполнения возложенных на него функций, решение вопроса о проведении общего собрания акционеров и об утверждении его повестки дня, а также иные процедурные вопросы, связанные с созывом и подготовкой общего собрания возлагается на единоличный исполнительный орган ГК «Держава» или по решению общего собрания акционеров на лицо из числа акционеров.

Иные вопросы, отнесенные к компетенции совета директоров решаются общим собранием акционеров.

Высшим органом управления ГК «Держава» является общее собрание акционеров.

Акционеры - владельцы обыкновенных акций имеют право:

- принимать участие и голосовать на очном и заочном общем собрании акционеров по всем вопросам его компетенции;
- выдвигать и избирать кандидатов в органы управления и контроля ГК «Держава»;
- вносить вопросы в повестку дня годового общего собрания акционеров;
- иметь свободный доступ к документам ГК «Держава» в порядке, установленном федеральным законом и получать их копии за плату;
- утверждать внутренние документы, регулирующие деятельность органов управления и контроля ГК «Держава»;
- требовать созыва внеочередного общего собрания акционеров, и т.д.

Совет директоров.

Члены совета директоров избираются годовым общим собранием акционеров сроком на один год кумулятивным голосованием. Лица, избранные в состав совета директоров, могут переизбираться неограниченное число раз. По решению общего собрания акционеров полномочия всех членов совета директоров могут быть прекращены досрочно. Совет директоров состоит из пяти членов.

Совет директоров осуществляет общее руководство деятельностью ГК «Держава», за исключением решения вопросов, отнесенных к исключительной компетенции общего собрания акционеров.

К компетенции совета директоров относятся следующие вопросы:

- определение приоритетных направлений деятельности ГК «Держава»;
- созыв годового и внеочередного общих собраний акционеров;
- утверждение повестки дня общего собрания акционеров;
- утверждение внутренних документов ГК «Держава» - за исключением внутренних документов, утверждение которых отнесено Федеральным законом «Об акционерных обществах» к компетенции общего собрания акционеров;
- создание филиалов и открытие представительств ГК «Держава»;
- одобрение крупных сделок в случаях, предусмотренных Федеральным законом «Об акционерных обществах» и др.

Президент.

Руководство текущей деятельностью ГК «Держава» осуществляет единоличный исполнительный орган – Президент.

Президент ГК «Держава» подотчетен совету директоров и общему собранию акционеров. Президент ГК «Держава» избирается советом директоров сроком на четыре года. На основании решения совета директоров с Президентом заключается трудовой договор, которым определяются права, обязанности, размеры, порядок и условия оплаты и иные условия.

К компетенции Президента относятся все вопросы руководства текущей деятельностью ГК «Держава» - за исключением вопросов, отнесенных к исключительной компетенции общего собрания акционеров или совета директоров.

Президент осуществляет свои полномочия на принципах единоначалия. Он осуществляет оперативное руководство деятельностью ГК «Держава».

Вице-президент – Генеральный директор.

Должность Вице-Президента – Генерального директора ГК «Держава» вводится по усмотрению Президента. Вице-Президент – Генеральный директор назначается на должность приказом Президента, после предварительного утверждения его кандидатуры советом директоров ГК «Держава». Вице-Президент – Генеральный директор является

первым заместителем Президента. Вице-Президент – Генеральный директор, действует от имени ГК «Держава» без доверенности, и обладает всеми полномочиями Президента. Вице-президент – Генеральный директор является штатным работником ГК «Держава». На основании решения совета директоров и приказа Президента с Вице-Президентом – Генеральным директором заключается трудовой договор, которым определяются права, обязанности, размеры, порядок и условия оплаты и иные условия.

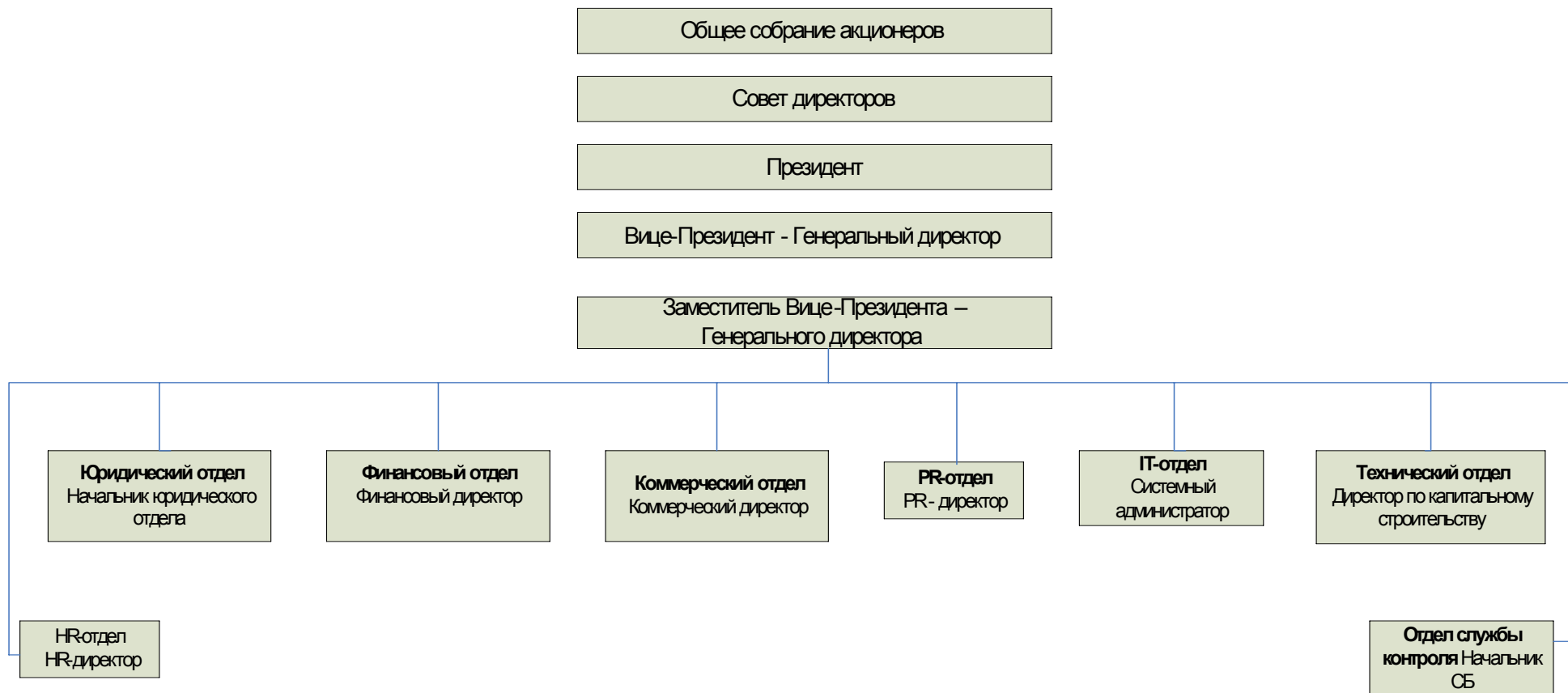
Вице – президент – Генеральный директор организует работу ГК «Держава», распоряжается имуществом, делегирует свои права заместителям, распределяет обязанности между работниками. В пределах своей компетенции издает приказы, распоряжения, дает указания, утверждает внутренние документы, определяет состав и объем сведений, составляющих коммерческую тайну, а также порядок ее защиты. Готовит и выносит на утверждение участников ГК «Держава» внутренние документы, бизнес – планы и бизнес – программы, а так же выполняет другие функции, отнесенные законодательством и трудовым договором к его компетенции.

Все остальные управленческие должности утверждаются Вице-Президентом – Генеральным директором ГК «Держава».

Все структурные подразделения ГК, отделы и предприятия выполняют свои цели и задачи, направленные на достижение общей цели и миссии ГК «Держава».

Схема 1 Схема организационной структуры управления в ГК «Держава»

ОАО группа компаний "Держава"



Источник: информация Холдинга.

HR – отдел занимается организацией работы ГК «Держава», разработкой организационной структуры, подбором и расстановкой кадров, проведением аттестации и обучением персонала.

Юридический отдел – обеспечивает защиту прав и реализацию имущественных интересов ГК, а также сопровождение хозяйственной деятельности.

Финансовый отдел – проводит анализ текущей деятельности, выявление тенденций развития и разработку финансовой стратегии развития ГК.

Коммерческий отдел – занимается расширением рынка сбыта продукции, увеличением клиентской базы ГК и утверждением производимых товаров на рынке.

PR – отдел разрабатывает и продвигает информационную политику ГК, создает и поддерживает положительный имидж ГК и ее менеджмента, формирует и развивает корпоративную культуру, налаживает конструктивные связи с внешней общественностью.

IT – отдел – осуществляет защиту доступа к информационным ресурсам организации и проводит профилактические мероприятия по их защите от аварий, также занимается организацией совместной работы сотрудников компании и контролирует безопасность доступа к сети Интернет.

Технический отдел - осуществляет техническое и хозяйственное обеспечение ГК, контроль состояния помещений и транспорта.

Отдел службы контроля - обеспечивает безопасную деятельность ГК и всех ее участников, включая защиту прав и законных интересов собственников, должностных лиц и работников, разрабатывает мероприятия по защите коммерческой и служебной тайны.

Данная организационная структура управления выбрана не случайно, поскольку она является достаточно эффективной в управлении территориально удаленными предприятиями. Такая система обеспечивает большую гибкость и более быструю реакцию на изменения внешней среды. Кроме этого, позволяет воплотить большую часть идей современного бизнеса.

В дальнейшем планируется совершенствовать систему управления ГК «Держава», внедрять более эффективные средства и методы контроля, а также информационные программы для более эффективного оперативного управления.

Внедрение новых методов учета и контроля качества принимаемых решений

Сегодня без преувеличения можно сказать, что будущее компании и перспективы ее развития в значительной степени определяются эффективностью функционирования системы управления. В Компании осознается важность принятия управленческого решения и контроля за исполнением этого решения. Руководители все важные для компании решения принимают коллегиально на советах и собраниях. Актуальным вопросом является и применение методов контроля за решениями руководства. В связи с этим были разработаны и внедрены формы и методы контроля за исполнением решений, как внутри каждого отдельного предприятия, так и внутри ГК «Держава». Разрабатываются мероприятия для создания единой информационной системы для управления различными аспектами деятельности, для анализа, планирования и гибкого управления ГК.

Однако компания осознает необходимость внедрения автоматизированной системы контроля качества, автоматизированной системы делопроизводства. Особенно явно это проявляется на этапах разработки, согласования каких-либо проектов или договоров, требующих большого количества документации и согласованной работы сотрудников, как сомой компании, так и ее внешних партнеров.

Основные задачи, которые предполагается решить с помощью внедрения информационной системы это:

- Сокращение сроков обработки документации, доведения ее до исполнителей, согласования с руководителями различного уровня;
- Контроль за целостностью всего потока документов;
- Создание стандартных схем прохождения документов внутри компании и целевых схем, направленных на решение определенной текущей задачи;
- Контроль сроков прохождения документов по каждому из этапов заданной схемы;
- Создание единой информационной системы. Цель создания информационной системы - информационное обеспечение процесса принятия управленческих решений. Структура информационной системы, цели и задачи ее создания соответствуют стратегическим целям и задачам деятельности Группы Компаний «Держава».

Новые формы организационной структуры ГК. Регламенты взаимодействия в рамках бизнес-процессов.

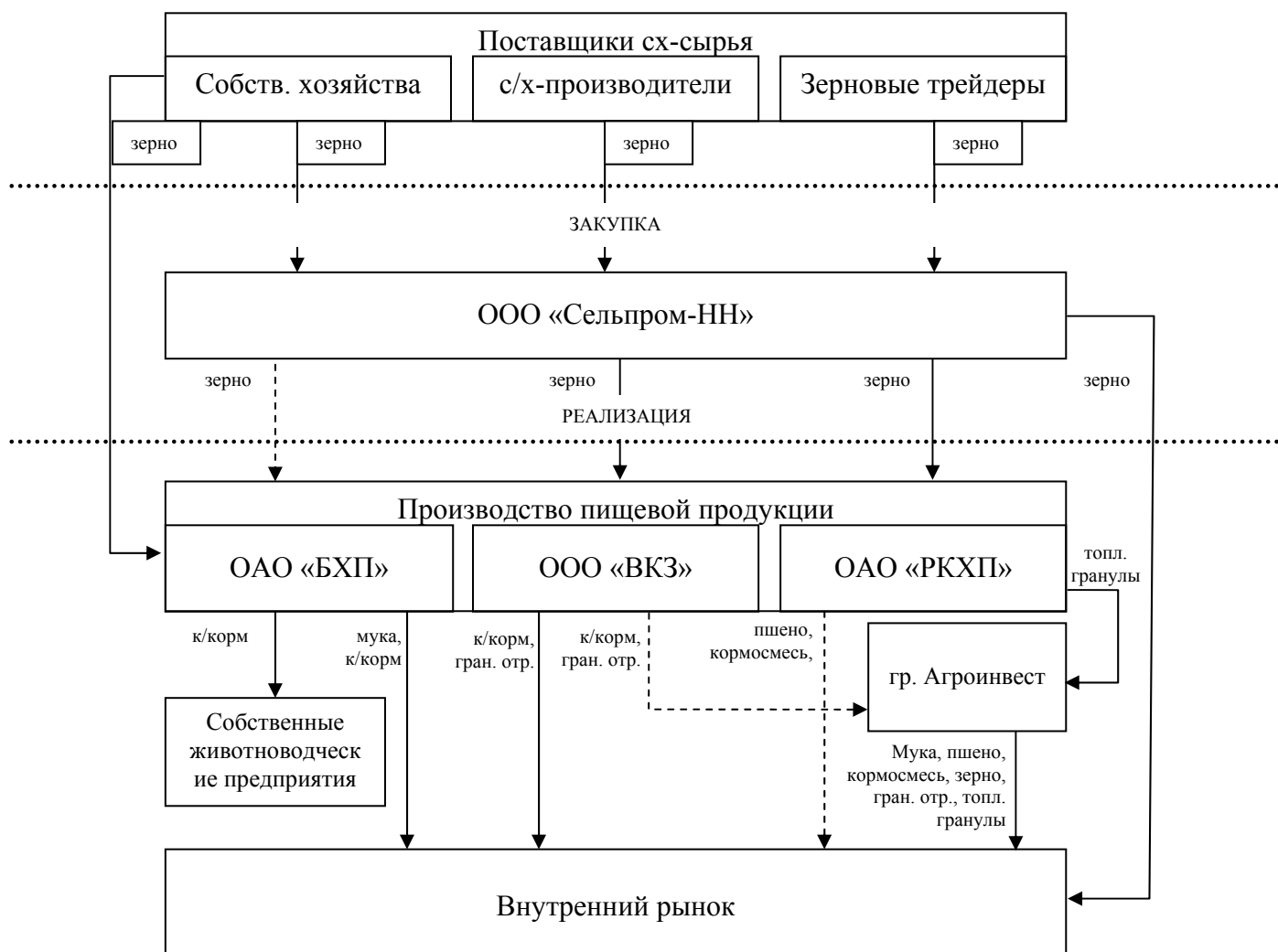
На сегодняшний день регламентом взаимодействия акционеров является общее собрание акционеров, взаимодействия директоров – совет директоров. Правила их функционирования прописаны в Уставе ГК «Держава».

Взаимодействие между подразделениями ГК «Держава» осуществляется посредством служебных записок, распоряжений, приказов и других документов, регламентирующих деятельность и отчетность этих подразделений.

В ближайшем будущем Компания планирует работать по следующим направлениям:

- Совершенствование организационной структуры ГК «Держава» с целью более эффективного и гибкого управления;
- Разработка подробных регламентов взаимодействия внутри ГК «Держава»;
- Формализация финансово-хозяйственной деятельности;
- Унификация операций делового цикла;
- Внедрение принципов эффективности и бюджетирования в оперативную деятельность;
- Разработка панов развития Группы Компаний .

Схема бизнес-процессов



На схеме выше представлены основные направления товаропотоков в Группе по зерновому направлению деятельности. Данная схема свидетельствует о полной взаимодополняемости между предприятиями Группы и синергии между ними. Интеграция полного цикла проявляется в следующем:

- зерно, выращенное на собственной земле, транспортируется и хранится на собственных элеваторах;
- из выращенного самостоятельно, а также из закупленного у сторонних производителей сельхозсырья производится мука, крупа, комбикорма и прочие продукты переработки зерна;
- мука и крупы реализуются на внутреннем рынке;
- излишки не использованного зерна реализуются сторонним перерабатывающим предприятиям, а также экспортным зернотрейдерам;
- произведенный комбикорм реализуется сельхозпроизводителям, животноводам и птицефабрикам в объеме, не востребованном на предприятиях, входящих в Группу; объем внутригруппового потребления ежегодно наращивается;

- продукция мясомолочного животноводства и птицеводства реализуется конечным потребителям.

Такая схема работы позволяет защитить каждое звено цепочки от конъюнктурных колебаний, присущих сельхозпродукции. Например, при росте цен на сырьё – зерно, Группа за счет собственного растениеводства снижает издержки. При падении цен на муку – производит комбикорм, в том числе для внутреннего потребления и замещения недополученных доходов от производства муки доходами от производства и продажи мяса и молока.

Вышеприведенная схема становится рентабельной только в случае одновременного выполнения следующих условий:

- 1. Масштаб деятельности.** Растениеводство становится рентабельным при площади пахотных земель свыше 10 тыс. га; мясомолочное животноводство при численности стада более 1 500 голов.
- 2. Одновременное сочетание всех компонентов агробизнеса:** финансово-снабженческой деятельности по материально-техническому и кредитному обеспечению сельхозтоваропроизводителей, непосредственного производства агропродукции, торгово-закупочных и спекулятивных операций с сельхозпродукцией, а также при наличии перерабатывающих и складских мощностей по дальнейшему производству и хранению продукции переработки сельхозсырья.
- 3. Современные технологии и эффективный, грамотный менеджмент.** Последний фактор является одним из определяющих, т. к. все прочие необходимые условия рентабельной деятельности в агробизнесе могут нивелироваться неправильными использованием технологий производства (выращивания) и переработки продукции. Вместе с тем, своевременное проведение работ, использование современной техники и оборудования, соблюдение сроков и правил внесения удобрений, обновление и пополнение семенного фонда высокоурожайными сортами, правильное хранение произведенной продукции – все эти перечисленные условия не только делают агробизнес сверхрентабельным, но и позволяют достигать производственных показателей, невозможных для традиционных хозяйств.

Финансовое состояние

Анализ финансового состояния ГК «Держава» проводится на основе сводной управленческой финансовой отчетности Холдинга, составленной по РСБУ на 31.12.2005 г. и на 30.06.2006. В консолидацию вошли следующие предприятия: ОАО «Балахнахлебопродукт», ООО «СельПром НН», ОАО «Романовский комбинат хлебопродуктов», ООО Группа «Агроинвест», ООО «Варениковский комбикормовый завод», ОАО «Павловская сельхозтехника», ООО «ВВТ» (Муромский мукомольный завод), ООО «АГРОКОМ-М», а также сельхозпредприятия Вадского, Арзамасского, Княгининского и Лысковского районов Нижегородской области, входящие в Холдинг.

Консолидация проводилась на основе налоговой отчетности, скорректированной на величину резерва переоценки основных средств, так как в отчетности, используемой исключительно в целях налогообложения, основные средства отражены по их балансовой стоимости, отличающейся от рыночной, что подтверждается отчетами об оценке, выполненными независимыми оценщиками.

Состав и структура активов:

Валюта баланса Группы составляла на 31.12.2005 г. 3 737 596 тыс. руб., а на 30.06.06 возросла до **4 910 006 тыс. руб.**, или на 31,4%. **Доля внеоборотных активов** в общих составляла 33,2% и равнялась 1 240 867 тыс. руб. на конец 2005 года, к концу I полугодия увеличилась до **42,7%** и равна **2 094 825 тыс. руб.** Рост произошел за счет приобретения новых активов и оборудования. Внеоборотные активы в значительной мере **представлены основными средствами** (98,6%, или 1 223 816 тыс. руб. на 31.12.2005, и 91,7%, или **1 921 530 тыс. руб.** по состоянию на 30.06.2006 г.), стоимость которых отражена в активах по их текущей рыночной цене на основе отчетов об оценке, выполненных независимыми оценщиками (изменение балансовой стоимости активов проводится один раз в год 31.03). Соответственно был скорректирован и пассив баланса. Структуру основных средств Группы Компаний формируют здания, машины и оборудование, принадлежащие предприятиям Холдинга. Расшифровка основных средств на 01.07.2006 г. представлена в таблице ниже:

Расшифровка на 01.07.06	ОАО ПСХТ	ООО СельПром	ОАО БХП	ОАО РКХП	ООО ВВТ	ООО ВКЗ	ООО СП-ЮГ	ООО АИ	ИТОГО
ОС1 921 530 тыс. руб	346 407,3	349 341,1	191 405,0	569 961,0	214 812,4	221 531,2	598,0	27 474,0	1 921 530
Здания	135 479,0		69 731,0	535 950,0	214 000,0	99 375,5		13 279,0	1 067 814,4
Инвентарь производственный	255,8							27,5	283,3
Машины и оборудование	101 018,4	608,8	70 798,1	33 413,0	503,5	87 816,6	318,7	6 027,3	300 504,4
Сооружения и передаточная техника	7 729,2		46 961,0	248,0	308,9	34 339,1		127,5	89 713,7
Вычислительная техника	9,5	506,2					48,0		563,7
Земельные участки	85 192,0	348 226,1	1 309,0						434 727,1
Измерительная аппаратура	538,2								538,2
Инструмент	4 091,9								4 091,9
Транспортные средства	12 093,3		2 606,0	350,0			231,3	8 012,7	23 293,3

Оборотные активы составляли 2 496 729 тыс. руб. на 31.12.2005 г., а к концу I полугодия их величина достигла **2 815 181 тыс. руб.**, то есть оборотные активы возросли на 12,8%.

Основную долю в оборотных активах составляет **краткосрочная дебиторская задолженность** (54,5%, или 1 362 467 тыс. руб. по состоянию на 31.12.2005 г., и 56,3%, или **1 584 997 тыс. руб.** на 30.06.2006 г.). Основной удельный вес дебиторской задолженности приходится на **расчеты с покупателями (1 017 015 тыс. руб.** на 30.06.2006 г. и 881 469 на 31.12.2005 г.), который составляет 64,2% общей дебиторской задолженности в конце полугодия и 64,7% на начало года. Следует отметить, что вся **дебиторская задолженность** достаточно **быстро оборачивается**, а величина задолженности на одного дебитора на превышает 2-3% от всего объема, что не может критически отразиться на положении Холдинга в случае неуплаты.

Долгосрочная дебиторская задолженность, платежи по которой ожидаются более, чем через 12 месяцев, – это долгосрочная задолженность предприятий, которые приобрели с/х-технику по лизингу у ОАО «Павловская сельхозтехника» (106 434 тыс. руб. на 31.12.2005 г. и **99 796 тыс. руб.** на конец I полугодия 2006 г.). Указанная техника была приобретена Холдингом за счет средств ОАО «Росагролизинг» (остаток на 30.06.2006 г. – **78 864 тыс. руб.**, погашение – май 2009 г.) и ОАО «Росагроснаб» (остаток на 30.06.2005 г. – **20 932 тыс. руб.**, погашение – декабрь 2007 г.), которые отражены в прочих долгосрочных обязательствах Группы.

Также существенную долю в оборотных средствах Группы занимают запасы, в значительной мере представленные готовой продукцией (комбикорма, крупа, мука, и т. д.) и товарами для перепродажи (зерно). Объем запасов на 31.12.2005 г. составлял 762 338 тыс. руб., из которых на готовую продукцию приходилось 647 032 тыс. руб., а к 30.06.2006 г. эти величины составляли **770 170 тыс. руб. (запасы) и 641 835 тыс. руб. (готовая продукция)** соответственно. Такой уровень запасов сырья и готовой продукции характерен для предприятий отрасли переработки сельхозсырья и зернотрейдинга.

Величина **краткосрочных финансовых вложений** составляла 172 695 тыс. руб. на начало года, и **251 333 тыс. руб.** к концу I полугодия.

Состав и структура пассивов:

Доля собственных средств Группы в пассивах занимала 44,5% на начало года и составляла 1 661 600 тыс. руб., увеличившись к концу I полугодия до **2 526 210 тыс. руб.**, достигнув **51,5% в общем объеме пассивов**. Размер уставного капитала скорректирован с учетом условной переоценки основных средств и был увеличен на величину расхождения между реальной стоимостью и величиной, отраженной в балансах налоговой отчетности. Указанная корректировка найдет отражение в балансе ОАО «ГК «Держава» после завершения консолидации активов.

Также существенную долю в пассивах занимают **краткосрочные обязательства**, составлявшие на начало года 1 941 500 тыс. руб., или 51,9% в пассивах, которые уменьшились по состоянию на конец I полугодия в абсолютном выражении, составив **1 640 585 тыс. руб.**, при этом в общем пассиве их относительная доля значительно снижается, составляя на 30.06.2006 г. 33,4%. Краткосрочные обязательства представлены займами и кредитами, а также кредиторской задолженностью. Величина **краткосрочных займов и кредитов** за анализируемый период снизилась с 834 082 тыс. руб. на 01.01.2006 г. до **621 966 тыс. руб.** по состоянию на 30.06.2006 г., а **кредиторская задолженность** за тот же период снизилась с 1 107 410 тыс. руб. до **1 015 725 тыс. руб.** Уровень кредиторской задолженности характерен для компаний отрасли переработки сельхозпродукции и отражает общую тенденцию предприятий сектора финансировать текущую деятельность за счет поставщиков.

За анализируемый период с начала 2006 г. до конца I полугодия значительно увеличились **долгосрочные обязательства** Группы, которые на начало года составляли 134 497 тыс. руб., или 3,6% совокупных пассивов, а по состоянию на 30.06.2006 г. доля долгосрочных обязательств увеличилась до 15,1%, составив **743 211 тыс. руб.** В структуре **долгосрочных** обязательств существенно увеличилась доля **займов и кредитов**. Их величина возросла с 12 165 тыс. руб. по состоянию на 31.12.2005 г. до **639 165 тыс. руб.** 30.06.2006 г. В настоящий момент **доля долгосрочных кредитов в общем объеме задолженности** по займам и кредитам возросла с 1,4% на начало 2006 года до **50,7%** в конце I полугодия. **Увеличение доли долгосрочной задолженности в пассивах свидетельствует о компетентной финансовой политике менеджмента**, выражающейся в реструктуризации кредитного портфеля при переходе Группы на следующий этап своей деятельности: от первоначального «сбора» требуемых для стабилизации бизнеса активов к поступательному развитию на основе инвестиционных кредитов. Общая **величина задолженности по займам и кредитам** на конец 2005 года составляла 846 247 тыс. руб., а в конце I полугодия 2006 года объем задолженности составил **1 261 131 тыс. руб.** Банки, которые кредитуют Группу компаний, являются крупными финансовыми институтами, среди них: ОАО «Внешторгбанк», АКБ «Союз», «Ак Барс», «МДМ», «Россельхозбанк», Волго-Вятский банк Сбербанка РФ, ЗАО Внешторгбанк Розничные услуги и др. ГК «Держава» является кредитоспособным холдингом, о чем свидетельствуют суммы привлекаемых кредитов и их погашаемость. Предоставленные займы выплачиваются своевременно и в полном объеме, согласно разработанным графикам погашения.

Коэффициенты структуры капитала	Расчет по строкам баланса	ГК «Держава» 2005	ГК «Держава» I полугодие 2006
<i>Доля собственного капитала в балансе</i>	490/300	44,5%	51,5%
<i>Доля краткосрочной задолженности в балансе</i>	690/300	51,9%	33,4%
<i>Коэффициент обеспеченности оборотных средств собственными</i>	$(290-690)/290$	0,222	0,417
<i>Доля внеоборотных средств в структуре баланса</i>	190/300	33,2%	42,7%

Коэффициенты ликвидности	Расчет по строкам баланса	ГК «Держава» 2005	ГК «Держава» I полугодие 2006
<i>Коэффициент абсолютной ликвидности (срочности)</i>	$(260+250)/(620+610)$	0,092	0,173
<i>Коэффициент текущей ликвидности</i>	$(290-230)/(690-640-650)$	1,23	1,66
<i>Коэффициент покрытия суммарного долга</i>	$290/(690+590)$	1,20	1,18

Коэффициенты рентабельности	Расчет по строкам баланса	ГК «Держава» 2005	ГК «Держава» I полугодие 2006
<i>Рентабельность активов по прибыли от продаж</i>	50ф2/300	12,2%	---
<i>Рентабельность продаж</i>	50ф2/10ф2	12,03%	10,4%
<i>Рентабельность продаж по чистой прибыли</i>	190ф2/10ф2	9,94%	7,4%

Информация о предприятиях холдинга

ОАО «Романовский комбинат хлебопродуктов»

Предприятие расположено в 45 км. от г. Балашова Саратовской области и в 250 км от областного центра г. Саратова.

Местонахождение:

412271 Саратовская область, р. п. Романовка, ул. 2-ая Заводская 23.

Тел./факс: (84544) 4-04-51 E-mail: romkhp@gkderzhava.ru

Директор Божко Дмитрий Владимирович

Сфера деятельности:

Основным видом продукции ОАО «Романовский комбинат хлебопродуктов» (ОАО «РКХП») является пшеничная и ячневая крупы, а также пшено и крупа перловая. Другая производимая предприятием продукция включает кормосмеси и топливные гранулы pellets. Предприятие осуществляет переработку зерновых культур,, при этом давальцем выступает ООО Группа «Агроинвест», также входящая в Группу Компаний. Помимо переработки сельхозсырья, ОАО «РКХП» осуществляет его хранение на элеваторе, как в целях оптимизации логистики при формировании запасов для переработки и зернотрейдинга, а также оказывает эту услугу сторонним организациям, в том числе государственному интервенционному фонду. Доля переработки крупы предприятием ОАО «РКХП» составляет 9% от крупяного рынка России. На комбинате сохранен штат ведущих специалистов, имеющих высшее и специальное образование, богатый производственный опыт и стаж работы на комбинате 25-30 лет. Численность работников: 498 человек.

История:

Дата образования 1902 год. ОАО «РКХП» имеет богатую историю и производственные традиции. В советские времена предприятие было известно на всю страну: входило в пятерку крупнейших производителей и переработчиков проса. Комбинат перерабатывал до 500 тонн зерна в сутки. Однако несколько лет предприятие простаивало. Его новый запуск состоялся 1 октября 2004 года. За полгода, предшествовавшие запуску, специалисты предприятия провели необходимые работы, связанные с ремонтом зданий и реконструкцией производственных мощностей. В результате на комбинате начала работать линия по производству круп, изготовленная по лицензии фирмы "Bühler". Современное оборудование, установленное на комбинате, позволяет производить ячневую, пшеничную, перловую крупы. После докомплектации к этому перечню также добавились гороховая и гречневая крупы.

Производственные мощности:

ОАО «РКХП» состоит из двух подразделений, находящихся между собой на расстоянии 250 метров друг от друга, через железнодорожную станцию. На предприятии работает 498 человек. Общая площадь, земельных участков, занимаемая зданиями и сооружениями, составляет 18,1105 га.

Производственные мощности линий по производству, в год:

- пшено – 151 200 т
- ячневая – 59 400 т
- пшеничная – 59 400 т
- горох – 33 000

Хранение:

- зерна – 75 000 т

- продукции – 20 000 т

Подразделение № 1 состоит из элеватора, завода по переработке зерновых культур, а также производственного цеха по выработке гороха и крупы перловой.

Элеватор обладает подъездными ж/д путями с ж/д приемом и отгрузкой, а также ж/д весами грузоподъемностью 150 тонн. Производительность ж/д приема – 100 тонн/час.

Производительность отгрузки с элеватора – 12 вагонов в сутки.

Имеется автомобильный прием с двумя автоподъемниками ГУАР – 30, и 3-мя автоподъемниками ГУАР – 15, двумя автомобильными весами 30 и 60 тонн.

Аттестованная, оборудованная производственно-техническая лаборатория обеспечивает наблюдение, контроль качества принимаемого и хранящегося зерна.

Завод по переработке зерновых культур состоит из следующих объектов:

- Производственный корпус
- Склад муки (напольного хранения)
- Лузговые бункера
- Котельная
- Склада готовой продукции (2 шт.).

Производимая продукция включает следующие позиции:

- Пшено (в/сорт, 1-ый сорт, 2-ой сорт, 3-й сорт) ГОСТ 572-60, ТУ 8 РФ 11-105-92.
- Крупа пшеничная: «Артек» - ГОСТ 276-60, ТУ 8-22-8-86; «Полтавская № 4» – ГОСТ 276-60, ТУ-22-88-86.
- Крупа ячневая: помол №2, №3 – ГОСТ 5784-60, ТУ 8 РФ 11-106-92.
- Кормосмесь: КС – 01, ТУ 8-63-3-89, отпускается насыпью.

Основной перечень клиентов составляет более 60 потребителей центрального региона России, Алтайского края и стран ближнего зарубежья.

Производственный цех по выработке гороха и крупы перловой состоит из:

- Производственного цеха
- Склада готовой продукции.

Производимая продукция включает следующие позиции:

- Крупа гороховая ГОСТ 6201-68.
- Крупа перловая ГОСТ 5784-60.

Вся вышеперечисленная продукция упаковывается в мешкотару.

Сырье поступает из элеватора по транспортерам, а также может поступать с автомобильного транспорта ГУАР – 30 (завальная яма емкостью 90 тонн) в оперативные емкости по 300 тонн, после чего сырье направляется в переработку. Отгрузка может производиться как на ж/д транспорт, так и на автотранспорт.

Подразделение № 2 - ХПП состоит из элеватора, 12 зерноскладов, рабочих 8 складов готовой продукции. Общая емкость - 29,6 тыс. тонн.

Приемка зерна производится с помощью 4-х автоподъемников ГУАР – 30 и 5-ти ГУАР – 15, автовесами 30 и 60 тонн. Имеются 2 ж/д точки по приему – 130 тонн, и 4 точки по отгрузке – 27 вагонов в сутки.

Имеется 2-е зерносушилки ДСП – 320Т, производительность 2/64 – план, тонн/час. Общая площадь посевных площадей Романовского района составляет 87,2 тыс. га.

Цех по выработке масла и сопутствующей продукции (жмыха). На сегодняшний день он состоит из следующих объектов:

- Производственное здание
- Склад сырья и сопутствующей продукции
- Котельная
- Здание сушилки.

... и имеет производственные мощности по производству жмыха (12 т. в сутки) и масла подсолнечного (10,5 т. в сутки) в разлив. Переработка подсолнечника составляет 30 т. в сутки.

Переработка сырья, тонн/сутки:

Переработка всего сырья на предприятии составляет 900 тонн в сутки. ОАО «РКХП» перерабатывает просо, ячмень, пшеницу в крупу: пшено, ячневая крупа, пшеничная крупа, перловая крупа, горох.

Производительность по просу- 420 т/сут., по ячменю и пшенице – по 180 т/сут., по гороху- 110 т/сут.

Выход готовой продукции составляет: пшено- 65%, ячневая крупа- 65 %, пшеничная- 63%.

Доля переработки крупы предприятием ОАО «РКХП» составляет 9% от крупяного рынка России. Основной перечень клиентов составляют потребители центрального региона России: Нижний Новгород, Москва, Санкт-Петербург, Рязань, Смоленск, Брянск, Кострома, Уральский регион, Красноярский край, Карелия, республика Беларусь. Реализацией произведенной готовой продукции занимается ООО Группа «Агроинвест».

Основные активы:

Стоимость основных средств ОАО «РКХП» по состоянию на 01.01.06 г. составляет 570 000 000 руб., в т.ч.

Объекты недвижимости (здания) – 535 950 000 руб.

Машины, оборудование, сооружения, транспортные средства – 34 050 000 руб.

Таблица 2 Производственные планы на 2006 -2008 г.г.

Выручка по видам продукции	2006	2007	2008
Выручка от реализации крупы, (без НДС), тыс. руб.	468 765	492 203	516 814
Производство крупы, тн.	122 816	128 957	135 405
Выручка от реализации топливных гранул, (без НДС), тыс. руб.	232 005	243 606	255 786
Выручка от реализации услуг, (без НДС), тыс. руб.	10 645	10 645	10 645

Для увеличения объемов производства были приняты следующие меры:

- Проведена реконструкция и ремонт производственного оборудования для получения качественного товара
- Расширена клиентская база
- Организовано безотходное производство, что позволит существенным образом снизить себестоимость продукции и наряду с грамотной организацией закупок сырья в начале сезона при минимальных ценах обеспечить планируемую загрузку комбината.

С 2006 года запущено опытное производство топливных гранул «пеллетс» (см. Справку). Данная продукция будет направляться на экспорт в западноевропейские страны, подписавшие Киотский протокол. Спрос на это топливо достаточно высок, а в перспективе будет только увеличиваться, т. к. по экономическим, экологическим и потребительским свойствам пеллеты намного выгоднее традиционного топлива, их использование наносит значительно меньший вред окружающей среде за счет минимального выделения CO₂, а теплотворность зачастую выше. Кроме того, производство пеллетс позволяет ОАО «РКХП» не только зарабатывать на продаже их в Западной Европе и, особенно, в Скандинавские страны, но и сокращает издержки

зернового и крупяного производства. Это происходит потому, что отходы, составляющие 30-45% по массе исходного сырья, требуется утилизировать, т. е. нести соответствующие расходы, что исключается в случае перехода на безотходное производство. В настоящий момент ГК «Держава» установила и запустила опытное производство пеллетс, весь объем выпуска которых выкупается Шведскими компаниями, специализирующимися на экологически чистых видах топлива (Скандинавские страны лидируют в использовании биотоплива и других возобновимых источников энергии). В дальнейшем, по мере развития данного направления и строительства специализированного терминала по перевалке пеллетс на Балтийском море, линии по их производству будут устанавливаться не только на всех перерабатывающих предприятиях Группы, но и на сторонних зерновых производствах для выкупа всего объема произведенной продукции. Уже в 2007 г. доход от продажи пеллетс составит € 3 млн. при существующем уровне выработки только на ОАО «РКХП».

Справка:

Топливные гранулы (pellets) – прессованные под высоким давлением опилки или другое растительное сырье, имеющие продолговатую форму с круглым сечением. Обычно диаметр гранул составляет 6-8 мм, длина от 5 до 20 мм. Применяются в качестве топлива как в домашних условиях, так и в промышленном масштабе на ТЭЦ, электростанциях и пр. По теплотворности аналогичны высоким сортам каменного угля, зольность в несколько раз ниже, чем у угля.

Существует два вида топливных гранул. Первый вид – это так называемые высококачественные пеллеты с зольностью не более 1,5%, применяемые как в котельных малой мощности (для автономного обогрева нескольких домов), так и в котельных средней мощности в специально разработанных котлах для сжигания пеллетс (ТЭЦ, Электростанции). В основном, котлы на таких промышленных объектах переоборудуются из котлов, ранее работающих на дизельном топливе. Отсюда и вытекает условие, что пеллеты, применяемые в таких котлах, должны удовлетворять условию низкого содержания золы в топливе, так как изначально в таких котлах не предусмотрена возможность отбора золы. Такие пеллеты изготавливаются исключительно из опилок, без содержания коры, сучков и т. д., из «мягкого» дерева. Спрос на них традиционно высокий в виду отсутствия достаточного количества подходящего сырья.

Второй вид гранул – индустриальные гранулы, зола в них превышает 1,5% и изготавливаются они из разного вида сухого растительного сырья. Вот некоторые примеры: кора древесная, лузга подсолнечника, солома, бумажные отходы, кокосовая кожура и прочее. Применяются преимущественно на крупных производственных предприятиях (котельные высокой мощности и ТЭЦ) в котлах которых предусмотрена возможность отбора золы. В основном это котлы, работающие или работавшие ранее на угле. Объем потребления таких пеллетс выше в несколько раз по сравнению с высококачественными, хотя цена несколько ниже.

«Романовский КХП» является собственником производственных основных средств, составляющих имущественный комплекс предприятия. Производственные мощности используются для переработки сырья, полученного по давальческой схеме от входящего в ГК «Держава» ООО Группа «Агроинвест», являющейся торгово-закупочным подразделением Холдинга. ОАО «РКХП» также оказывает услуги сторонним организациям по хранению, сушке и подработке зерна, по мере высвобождения складских емкостей в ходе переработки закупленных объёмов сырья.

Реализацией произведенной готовой продукцией также занимается ООО Группа «Агроинвест». Ранее компания занималась приобретением и продажей зерна, муки, комбикорма.

ООО Группа «Агроинвест»

Торгово-закупочная компания. Осуществляет закупку сельхозсырья у сторонних производителей, а также в собственных хозяйствах. Передает закупленные объёмы для переработки на ОАО «РКХП». Полученная продукция реализуется на внутреннем рынке.

Местонахождения:

603000, г. Н. Новгород, ул. Студеная, 34-Б. Тел.: (8312) 37-34-69, 37-33-90, 37-33-19, 37-31-91.

Тел./факс: (8312) 37-32-70, 37-31-66 E-mail: agroinvest@gkderzhava.ru

Директор Лёвушкин Андрей Александрович

История:

Торгово-закупочная компания образована в 2001 году. Целью создания послужила оптимизация и развитие коммерческой деятельности предприятий с/х сектора бизнеса.

Сфера деятельности:

Оптовая торговля зерном, мукой, крупами, молочной продукцией, переработка пшеницы и ржи.

ОАО «Балахнахлебопродукт»

ОАО «Балахнахлебопродукт» расположено в 34 км от областного центра г. Н. Новгорода в городе Балахна. Доля ОАО «БХП» на местном рынке составляет 22%.

Местонахождение:

606402 Нижегородская обл., г. Балахна, ул. Энгельса, д. 110.

Тел./факс: (83144) 3-51-00, 2-91-14, E-mail: bhp@gkderzhava.ru

Директор Кузнецов Вадим Владимирович

Сфера деятельности:

ОАО «Балахнахлебопродукт» (ОАО «БХП») широко известно не только в Нижегородской области, но и во многих регионах России как предприятие, занимающееся производством и переработкой продукции для сельского хозяйства. Основное направление деятельности ОАО «БХП» - это производство и реализация рассыпного полнорационного комбикорма для всех видов животных и птиц по рецептуре заказчика. Также производится выпуск муки, из которой выпекаются хлебобулочные изделия. Основные виды деятельности: производство комбикормов, хлебобулочных изделий, пшеничной и ржаной муки, оптовая торговля зерном. Основная продукция: комбикорм, кормосмесь; хлеб и хлебобулочные изделия; мука ржаных и пшеничных сортов.

Кроме того, предприятие оказывает услуги по приему и ответственному хранению зерна с обеспечением количественной и качественной сохранности, производится подработка и сушка зерна. Местоположение и инфраструктура ОАО «Балахнахлебопродукт» позволяют осуществлять бесперебойный круглогодичный прием железнодорожных вагонов под погрузку и одновременно обеспечивать быструю отгрузку готовой продукции.

Высокое качество выпускаемой продукции и стабильное положение предприятия на рынке объясняется, в первую очередь, профессиональным уровнем персонала, а также грамотным и эффективным управлением. Руководящая команда высококвалифицированных специалистов внедряет в работу предприятия современные технологии, передовые методы и принципы управления. Численность работающих: 205 человек.

История:

История ОАО «Балахнахлебопродукт» началась в 1937 году, когда на берегу Волги Нижегородской области, в небольшом городке Балахна, был организован «Приемный пункт зерна». Во время Великой Отечественной войны и после нее предприятию был присвоен - статус стратегического государственного объекта. Предприятие в основном

занималось заготовкой зерна. В 1958 году был построен миникомбикормовый завод, который функционировал до 1971 года. Со временем производство развивалось, строились новые складские помещения, к 1970 году был пущен в эксплуатацию комбикормовый цех. С развитием технической базы изменялось и название предприятия: от приемного пункта до «Балахнинской реалбазы хлебопродуктов».

В 1972 году построили новый комбикормовый цех по производству комбикормов для птиц, крупнорогатого скота, свиней. Комбикормами обеспечивались птицефабрики, колхозы и совхозы области.

В 1991 году предприятие увеличивает количество рабочих мест, наращивает свои производственные мощности.

В 1994 году Балахнинская реалбаза преобразована в АО «Балахнахлебопродукт».

В период 1992 - 1994 г.г. – проводился процесс приватизации-акционирования. 30 июня 1994 года принято считать Днем основания ОАО «Балахнахлебопродукт».

В 1995 году на комбинате были построены и введены в эксплуатацию цех по производству хлебулочных изделий и мельница ржаного помола. В 1996 году – открываются цеха по производству макаронных изделий и растительного масла.

2000 году – запускается в эксплуатацию пилорама, а также была произведена реконструкция пекарни.

В конце 1998 года запущена мельница №2, в результате которой появилась возможность перерабатывать пшеницу. Все это позволило получать высококачественную муку всех видов для производства хлебулочных изделий.

В 2002 году – реконструкция комбикормового завода (вместо объемного дозирования вводится весовое дозирование, построен цех ввода минеральных биодобавок).

В 2003 году – приобретает мельница № 2 по производству пшеничной муки (мука в/с, мука/с).

В 2004 году – произведена реконструкция мельницы № 2 (увеличение объемов переработки и % выхода готовой продукции), введен на комбикормовом заводе в эксплуатацию цех ввода жидких компонентов.

Производственные мощности:

Комбикормовый завод - производство и реализация полнорационных комбикормов, предназначенных для животноводческих комплексов, хозяйств различного направления – 108 000 тн/г.

Мельницы (пшеничная, ржаная) - производство и реализация пшеничной и ржано-обдирной муки – 36 000 тн/г. Производственная мощность по переработке пшеницы продовольственных мельниц составляет 2850 кг/ч, а по переработке ржи продовольственной 1300 кг/ч.

Хлебопекарный цех – производство и реализация хлебулочных изделий – 2 500 тн/г.

Производственно-техническая лаборатория - обеспечение высокого качества готовой продукции и контроль качества поступающего сырья.

Складские помещения емкостью 20 000 тн для хранения зернового сырья, для минерального сырья - 1000 тн, муки – 5000 тн, крупы - до 1000 тн.

Производственный цех включает в себя следующие технологические линии:

1. В 2003 году произведена реконструкция отделения белково-витаминно-минеральных добавок (БВМД) с маршрутами подачи, весового электронно-тензометрического дозирования и смешивания на базе смесителя УЗ-ДСП-0.5 и подачи БВМД в комбикормовое производство.
2. Отделение приготовления рассыпного комбикорма включает в себя линии:
 - Шелушения и измельчения зернового сырья и шротов;
 - Объемного дозирования и смешивания;
 - Весового электронно-тензометрического дозирования и смешивания с вводом жидких компонентов.

3. Линия подачи готового продукта в силоса для отпуска на автомобильный и железнодорожный транспорт, или на весовый аппарат (затарка мешкотары).

Основные активы:

Рыночная стоимость объектов оценки по состоянию на 01.01.2006г. составляет 187 796 573 руб., в т.ч. НДС – 28 646 934,86 руб.

Таблица 3 Основные активы

	Всего, руб.
Здания	69 731 000,00
Машины и оборудование	68 498 615,00
Сооружение и передаточные устройства	46 960 987,00
Прочие основные фонды	186 924,00
Транспортные средства	2 419 047,00
Итого	187 796 573,00

Источник: данные Группы

Таблица 4 Основные производственные показатели за период с 2003-2005гг.

Вид продукции	2003 год		2004 год		2005г.	
	кол-во, тн	сумма, тыс. руб.	кол-во, тн	сумма, тыс. руб.	кол-во, тн	сумма, тыс. руб.
Комбикорм	21 028	74 322	50 400	262 080	58 300	276 925
МУКА	1 019	3 406	13 225	44 965	20 741	70 520
ХЛЕБ	1 023	7 982	995	7 761	1 789	8 357

Источник: данные Группы

Основные конкуренты:

ОАО «Балахнахлебопродукт» конкурирует с родственными предприятиями Нижегородской области такими, как: Павловский комбикормовый завод, ОАО «Изкорм» – существуют соответственно при Павловской птицефабрике и ОАО «Ильиногорское».

Продвижение продукции:

ОАО «Балахнахлебопродукт» реализует свою продукцию и предоставляет услуги как внутри области, так и за ее пределами. Неотъемлемой чертой предприятия является тесная работа с населением.

Основной вид продукции – комбикорм. В настоящее время предприятие выпускает три вида комбикорма: птичий (ПК), свиной (СК) и для крупнорогатого скота (КК). ОАО «Балахнахлебопродукт» также тесно сотрудничает с дилерами российского рынка по реализации комбикормов. Помимо производства комбикормов ОАО «Балахнахлебопродукт» производит муку ржаную и пшеничную. ОАО «Балахнахлебопродукт» имеет в своем хозяйстве пекарню, которая выпускает хлебобулочные изделия различной номенклатуры, которые в свою очередь пользуются повышенным спросом у населения.

В процессе работы сложились тесные партнерские отношения с рядом предприятий Нижегородской, Мурманской, Вологодской, Ивановской, Костромской областей, а так же республик Удмуртия, Чувашия, Марий-Эл, Коми, Карелия.

На рынке комбикормов существует жесткая конкуренция, связанная с тем, что основные потребители комбикормов (крупные с/х предприятия) имеют свои комбикормовые цеха или выращивают свое зерно, закупая лишь витаминные добавки. Несмотря на это, ОАО «БХП» удается находить своего клиента за счет гибкой ценовой политики, широкого ассортимента, возможности доставки ж/д и автотранспортом. Предприятие старается

привлечь как можно больше клиентов, учитывает их пожелания, а так же полностью использует рецептуру клиента.

Ценовая политика предприятия достаточно гибкая. Наценка составляет от 15 до 25% (зависит от объемов продаж, политики закупок сырья, а так же от сложившихся партнерских отношений).

Политика закупок сырья строится, в основном, исходя из анализа зернового рынка. В практике предприятия существуют такие формы отношений как авансирование агропредприятий, работа на давальческих условиях и формирование запасов зерна. Сформированная ранее сырьевая база достаточна для работы предприятия в течение длительного периода времени. Закупка зерна в период уборки урожая дает в последующем экономию в среднем 45-47%.

Кроме вышеперечисленного, предприятие предлагает свои услуги по хранению различного вида сырья и продукции, например: услуги по хранению минералов, муки, строительных материалов; аренда складских и офисных помещений; аренда автотранспорта; услуги по размолу зерна; сушка-подработка зернового сырья; взвешивание ж/д вагонов и автотранспорта и т.д.

Производственные планы:

Предприятие не стоит на месте, а постоянно расширяет свои возможности, увеличивая как номенклатуру выпускаемой продукции и предоставляемых услуг, так и улучшая качество продукции и услуг. ОАО «Балахнахлебопродукт» привлекает все больше новых клиентов, расширяя рынок сбыта готовой продукции. В первую очередь, привлекая качественной продукцией, а также выполнением своих обязательств в установленные сроки, предоставляя скидки постоянным и новым клиентам, предлагая услуги по транспортировке товаров, производя сопутствующую продукцию, осуществляя сервисное обслуживание клиентов (быстрое оформление договоров и бухгалтерских документов, предоставление обедов и др.).

Таблица 5 Планируемое увеличение производства Группы

Вид продукции	2006 год		2007 год		2008 год.	
	кол-во, тн	сумма, тыс. руб.	кол-во, тн	сумма, тыс. руб.	кол-во, тн	сумма, тыс. руб.
Комбикорм	66 347	318 464	76 299	366 233	87 743	421 168
МУКА	21 923	85500	24 436	95300	26 923	105 000
ХЛЕБ	1 800	8 280	1800	9 108	1 800	10 019

Источник: данные Группы

ООО «Сызранский комбинат хлебопродуктов»

Местонахождение:

446001, Самарская обл., г. Сызрань, ул. К. Маркса, 110-А. Тел: (84643) 3-86-75, E-mail: skhp@gkderzhava.ru

Директор: Арсеньев Виктор Алексеевич

Сфера деятельности:

Производство хлебулочных изделий, муки, комбикормов. Хранение, сушка и подработка зерна.

История:

ООО «Сызранский комбинат хлебопродуктов» начинает свою историю с 1888 года. Предприятие принадлежало купцу А. А. Стерлядкину и состояло из одной мельницы. Тогда это было одно из самых крупных предприятий мельничного профиля в г. Сызрани. В начале 20-го в. мельница была расширена и производила следующие виды мукомольной продукции:

- сортовую пшеничную муку;
- муку ржаную обойную;
- пшено.

Стабильно высокое качество муки, обеспеченное в свою очередь самыми передовыми технологиями и прекрасным зерном, обеспечивали устойчивый спрос на готовую продукцию. По переработке зерна Сызрань занимала 4-е место в стране после Самары, Саратова и Н. Новгорода. В 1919 году предприятие было национализировано и получило название «Мельница № 4». Позднее, нумерация и названия неоднократно менялись: конец 1920-х - середина 1930-х годов – «Сызранская мельница №7», середина 1930-х - середина 1950-х годов – «Сызранский мельзавод №7», 1955 г. – 1958 г. – «Сызранское заводоуправление №7», 1958 г. – 1975 г. – «Мельзаводоуправление №1», 1975 г. – 2004 г. – ОАО «Сызранский комбинат хлебопродуктов», 2004 г. – 2006 г. – ООО «Сызрань-хлебопродукт».

В 2006 году на ООО «Сызрань-хлебопродукт» прошла реструктуризация. Новое название предприятия ООО «Сызранский комбинат хлебопродуктов». В настоящее время комбинат реконструирован, произведен капитальный ремонт некоторых узлов и механизмов.

Производственные мощности:

Ёмкость элеватора – 65 тыс. тн
Производство муки – 75 тыс. тн/год

Муромский мукомольный завод (собственник - **ООО «ВВТ»**, арендатор - **ООО «МКЗ»**, оба входят в ГК).

Имущественный комплекс завода представлен элеватором ёмкостью 95 тыс. тонн.

Муромский элеватор - один из крупных представителей заготовительной и перерабатывающей промышленности России. Предприятие предоставляет профильные услуги элеватора (хранение, сушка, подработка), а так же осуществляет закупку и продажу зерновых культур. Собственником Муромского элеватора является ООО «ВВТ», которое сдало его в аренду ООО «МКЗ» (оба предприятия входят в ГК «Держава»).

Местонахождение:

602254, Владимирская обл., г. Муром, ул. Куйбышева, д.6. Тел/факс: (49234) 9-98-83, 9-17-36, E-mail: mkz@gkderzhava.ru
Директор Понин Дмитрий Германович

Сфера деятельности:

Услуги элеватора, закупка и продажа зерновых культур:

- Хранение зерновых культур (рожь, пшеница, овес, ячмень, кукуруза, просо)
- Сушка зерновых культур
- Подработка зерновых культур
- Покупка, продажа зерновых культур

История:

В августе 1938 года была создана контора «Заготзерно». В 1983 году предприятие было реконструировано по программе развития АПК районов Нечерноземья и включало в себя мельничный комплекс, комбикормовый завод и элеватор для хранения зерновых культур. В 2005 году предприятие преобразовалось в ООО «МКЗ». Муромский элеватор расположен практически в центре города Муром Владимирской области, являющимся крупным транспортным узлом центрально-европейской части РФ.

Производственная мощность:

Приемка зерна автомобильным транспортом - 700 т/сутки, железнодорожным – 2 000 т/сутки;

Отгрузка зерна автомобильным транспортом - 650 т/сутки, железнодорожным - 920 т/сутки;

Хранение, сушка и подработка зерновых культур - до 120 000 тонн в год. Общая ёмкость элеватора – 95 000 т.

Производительность элеватора составляет: сушка - 945 т/сутки, подработка по сорности – 2 800 т/сутки.

Предприятие имеет 5 собственных железнодорожных путей общей протяженностью более 2,5 км, оснащено а/м и ж/д весами для приёмки и отгрузки продукции.

Элеватор снабжен необходимым оборудованием для качественного и длительного хранения больших партий зерна и доведения его до кондиционного состояния без потери потребительских свойств. Предприятие соответствует современному технологическому уровню.

В собственной лаборатории предприятия специалисты отдела технического контроля отслеживают температуру зерна, влажность, запах, цвет и другие показатели качества согласно ГОСТов и СанПиНов.

Сотрудники элеватора знают все тонкости хранения запасов. Их профессионализм и надежное оборудование обеспечивают высокое качество предоставляемых услуг. Численность персонала элеватора – 64 человека.

Стоимость активов:

Рыночная стоимость объектов оценки по состоянию на 01.01.2006г. составляет 214 000 000,0 руб.

В перспективе на территории планируется установка оборудования по производству гречневой крупы мощностью 120 тн в сутки. Себестоимость 1 тн гречневой крупы будет рассчитываться по следующей схеме:

$$5\ 000/0.68 = 7\ 353 + 1000 = 8\ 352 \text{ руб., где}$$

стоимость сырья 5 тыс. руб. за тн, себестоимость переработки 1 тыс. руб. за тн, оптовая цена на готовую продукцию – гречку – от 12 до 15 тыс. руб. за тн, выход готовой продукции составляет базовый 68% (возможно увеличение до 71%).

«Варениковский комбикормовый завод»

Расположен в Юго-Западной части Краснодарского края в Крымском районе, ст. Варениковская, в 93 км от г. Краснодар, в непосредственной близости от морских портов: Новороссийск (75 км), Темрюк (50 км), Анапа (45 км). Собственником завода является ООО «ВКЗ», которое сдало его в аренду ООО «СельПром-Юг» (оба ООО входят в ГК «Держава»).

Местонахождение:

353370, Краснодарский край, Крымский район, станица Варениковская, ул. Элеваторная, д. 3. Тел./факс: (86131) 7-05-52, 7-05-62. E-mail: vkz@gkderzhava.ru Директор Колхир Сергей Юрьевич

Завод имеет выгодное географическое положение – пересечение ж/дорожных и автомобильных магистралей, близость Новороссийского Морского порта (75 км.). Близость двух морей, Черного и Азовского, дает уникальную возможность в перспективе производить отгрузку готовой продукции на экспорт, через расположенные в непосредственной близости морские порты г. Новороссийска, Темрюка и Порт-Кавказа.

История:

Комбикормовый завод введен в эксплуатацию в 1994г. Предприятие является эксклюзивным производителем гранулированных полнорационных и концентрированных многокомпонентных комбикормов для различного вида рыб на уровне зарубежных аналогов.

Удобное территориальное расположение предприятия, непосредственно в зерновом регионе, позволяет обеспечить предприятие более дешевым сырьем.

В настоящее время, в данном регионе реализуется национальная программа РФ по развитию животноводства, рыбоводства и птицеводства, при сравнительно недорогом проекте модернизации технологии производства, что обеспечивает условия для производства высокорентабельной готовой продукции на уровне производственной мощности до 90 - 95%.

Количество сотрудников на предприятии 156 человек.

Сфера деятельности и продукция:

На заводе налажено производство стартовых комбикормов для молоди рыб, производственного комбикорма для сеголеток карповых рыб, производственного комбикорма для товарной рыбы, комбикормов для форелевых и лососевых рыб, для крупного рогатого скота, свиней, птицы, овец, лошадей, кроликов и пушных зверей. Завод обеспечивает производство следующих видов продукции:

- стартового комбикорма для молоди рыбы (размером «крупок» ОД - 2,5 мм);
- производственного комбикорма для прудовых карповых рыб;
- производственного комбикорма для товарной рыбы;
- комбикорма для форелевых и лососевых рыб.

На сегодняшний день разработаны эксклюзивные технические условия на высокоэффективные комбикорма рыб, кроликов, страусов. Технические условия были разработаны Краснодарскими учеными-профессорами Склярным В. Я. и Комрацким В. Н. В разработке рецептур кормов принимали участие как отечественные, так и зарубежные фирмы: «Содружество», «Провими», «Евровет», ФГУП «Краснодарский научно-исследовательский институт рыбного хозяйства» (КрасНИИРХ).

Рациональное применение в кормлении животных кормов и кормовых добавок предприятия ООО «СельПром-Юг» обеспечивает действенную стимуляцию роста животных, развитие и сохранность молодняка, воспроизводительные функции родительских особей, эффективное использование генетического потенциала животных. Использование кормовых добавок и кормов позволяет, и эти цифры абсолютно реальны, увеличить на 10-40% молочную продуктивность дойного стада, яйценоскость птиц, прирост живой массы, снизить до 35% затраты кормов на единицу продукции.

Производственные мощности:

Предприятие оснащено уникальным японским технологическим оборудованием фирм «Тайе Геге» и «Оноэ Кикай» (единственная в России), производительностью 37 500 тонн комбинированных кормов в год, или 150 тн/сутки. Оборудование позволяет производить в сутки 115 тонн многокомпонентных (более 40 компонентов) комбикормов, в том числе 100 тонн гранулированных кормов для различного вида рыб. На этапе грануляции при производстве кормов, вся готовая продукция подвергается технологической термообработке, с целью обеззараживания микрофлоры и повышения питательной ценности.

Склад для хранения сырья силосного типа ёмкостью 4 000 тонн, оснащенный точками приёма сырья с ж/д и автотранспорта.

Склад для хранения готовой продукции силосного типа ёмкостью 4 000 тонн, оснащенный точками отгрузки готовой продукции по ж/д и автотранспортом.

Склад напольного хранения емкостью 2 000 тонн.

Имеющиеся емкости мини-элеватора для хранения зерна, складские помещения с подъездными ж/д и автомобильными путями, создают условия по накоплению и отгрузке зерна, шрота и комбикормов по всей территории Российской Федерации. Территория предприятия составляет 50 190 кв. м.

На сегодняшний день производственные мощности завода распределены следующим образом:

- 74 % для производства комбикормов для крупнорогатого скота, птиц и свиней
- 25 % для производства комбикормов для прудовых карповых пород;
- 1% для производства гранулированных комбикормов форелевых и лососевых пород.

Основные активы:

Рыночная стоимость имущественного комплекса по состоянию на 01 апреля 2006 года составляет 220 298 841,0 руб.

Продвижение продукции:

Утвержден комплексный план продвижения продукции предприятия на рынках Южного Федерального Округа. С этой целью созданы базы данных потенциальных контрагентов, всем им разосланы письма с коммерческими предложениями, ведется индивидуальная работа с главными рыбоводами и главными зоотехниками рыболовецких хозяйств, птицефабрик и откормочных комплексов по продаже с/х производителям нашей продукции. Уже заключено 82 договора на поставки свыше 5000 т комбикорма. Активно ведется работа по продаже комбикормов населению. Применяются гибкие системы скидок. Ведутся переговоры с коммерческими структурами о сдаче в аренду свободных складских помещений и силосов элеватора.

Конкурентная среда:

В настоящее время на территории Краснодарского края увеличивают производство комбикормов конкуренты (ЗАО «Южная Корона», «Брюховецкий комбикормовый завод», ООО «Астра», ЗАО «Евровит» и другие). Эти конкурирующие предприятия производят комбикорма только для птицеводческих хозяйств. Задача руководства завода завоевать рынок продаж комбикормов для рыбоводческих хозяйств края. Основными конкурентами на российском рынке являются «АссортиментАгро» и НПО «Биокомплекс», производящие корма по традиционной технологии прессования, без применения линии экструдирования. Конкурентами на мировом рынке являются компании из Финляндии, Дании, Голландии и Германии. Многокомпонентный полнорационный комбикорм для дорогих пород рыб востребован на мировом рынке, и по мере развития производства Группа намерена реализовывать значительный объем продукции на экспорт.

Благодаря наличию на предприятии высококлассного оборудования, подготовленного обслуживающего персонала, высокоэффективных методик по приготовлению большого спектра комбикормов, руководство завода надеется справиться с поставленными перед коллективом задачами. Этому будет способствовать приобретение и монтаж экструдера в 2006 г. На его приобретение выделено \$800 тыс.

ОАО «Павловская сельхозтехника»

ОАО «Павловская сельхозтехника» расположено в юго-западном районе Нижегородской обл., в городе Павлово и находится в 72 км. от областного центра г. Нижнего Новгорода, в 2 км. от ж/д станции «Металлист», с которой связано собственной ж/д веткой.

ОАО "Павловская сельхозтехника" - один из крупнейших в России производителей сидений для автобусов, микроавтобусов, троллейбусов, тракторов, грузовых автомобилей. Основной вид деятельности - производство и реализация комплектующих (сиденья, профиль, запчасти) для пассажирского и грузового автотранспорта, с/х машин. Около 40 лет предприятие является одним из крупнейших поставщиков сельскохозяйственной техники хозяйствам Нижегородской области, нестандартного оборудования, емкостей 25, 50, 75 кубических метров, систем вентиляции.

Местонахождение:

606104, Нижегородская обл., г. Павлово, ул. Аллея Ильича, 43. Тел/факс: (83171) 5-7780, 3-1681, 3-1697, 3-1257. E-mail: pst@gkderzhava.ru <http://www.cxt.ru> Директор Бугров Сергей Михайлович

Сфера деятельности:

Производство пассажирских и водительских сидений для автобусов, микроавтобусов, троллейбусов, грузовых автомобилей, тракторов и другого транспорта;

Производство холодногнутых профилей проката для автомобильной промышленности, а также различных сфер – строительства и т.д.;

Транспортирование грузов по области и странам СНГ;

Диагностика, регулировка и ремонтные работы карбюраторных автомобилей с определением "СО" выхлопных газов;

С августа 1994 года по федеральному лизингу предприятие поставляет и обслуживает сельскохозяйственную технику, автомобили и трактора, с 2006 года осуществляется коммерческий лизинг техники и оборудования;

Имеет развитую материально-техническую базу, обеспечивает на договорных условиях сельскохозяйственные предприятия и народное хозяйство материально-техническими ресурсами, по номенклатуре более 2500 наименований: машинами, тракторами, оборудованием, запчастями, топливом, стройматериалами, продовольственными товарами, минеральными удобрениями, хладоном;

Осуществляет окраску деталей, используя самые современные технологии (порошковые краски фирмы AKZO NOBEL);

Осуществляет внешнеэкономическую деятельность, является дилером ОАО «ГАЗ», ОАО «Павловский автобус», «Гомсельмаш», «Красноярский комбайновый завод»;

Под заказ выпускаются металлоконструкции любой сложности, в том числе унифицированные водонапорные башни Рожновского, различной ёмкости и горизонтальные резервуары.

История:

ОАО «Павловская сельхозтехника» основана в 1961 году на базе «Павловской МТС» и «Павловской Сельхозхимии», которая занималась обеспечением с/х предприятий Павловского р-на различного рода сырьем и материалами, удобрениями, техникой и оборудованием.

В 1993 году, после многочисленных переименований, предприятие было преобразовано в ходе приватизации в открытое акционерное общество.

С февраля 1994 года предприятие начало специализироваться на производстве сидений для автобусов, с августа 1994 года предприятие поставляет и обслуживает сельскохозяйственную технику, автомобили и трактора по Федеральному лизингу.

С 1996 года освоено производство сидений для автомобилей марки "ГАЗель" и "Соболь", автобусов, троллейбусов. Также начат выпуск холодногнутых профилей проката конструкций поперечного сечения замкнутой и полузамкнутой формы из металлов и сплавов, углеродистой, низколегированной и легированной стали.

В 2000 году предприятие освоило новые виды производств:

-С мая 2000 года сдан в эксплуатацию цех полимерной покраски узлов и деталей с окрасочной линией «Haft»;

-Пущена линия сварных труб, диаметр 22 мм, 25x22, имеется возможность изготовления труб до диаметра 68 мм;

-Открыт цех по производству изделий ППУ (пенополиуретан) для производства сидений;

-Совместно с чешской фирмой С.И.Е.В. освоен выпуск водительских сидений для автобусов и грузового автотранспорта;

-Закончена подготовка к выпуску водительских сидений (машиниста) для тракторов, комбайнов и другой с/х техники.

Основные активы:

Рыночная стоимость объектов оценки по состоянию на 01.01.2006г. составляет 347 013 676,0 руб. (Триста сорок семь миллионов шестьсот семьдесят девять тысяч триста семьдесят шесть рублей), из них:

	Всего, руб.
Здания	143 830 163,00
Инвентарь производственный и хозяйственный	255 800,00
Машины и оборудование	97 945 400,00
Сооружение и передаточные устройства	31 412 771,00
Вычислительная техника	9 511,00
Земельные участки	56 836 642,00
Измерительное оборудование	538 200,00
Инструмент	4 091 889,00
Транспортные средства	12 093 300,00
Итого	347 013 676,00

Таблица 6 Основные показатели производственно-финансовой деятельности предприятия за 2003-2005 год.

	Показатели	2003 г.	2004 г.	2005 г.
1.	Выручка от продажи продукции, товаров, услуг, тыс. руб., (без НДС)	259 218	286 634	358 995
2.	Производство сидений, шт.	184 914	168 200	116 617
3.	Получено прибыли от производственной деятельности, тыс. руб.	10 681	17 634	16 082
4.	Получено чистой прибыли, тыс. руб.	-4 200	4 472	5 429
5.	Средняя заработная плата, руб.	3 715	4 498	4 359
6.	Получено техники по Федеральному лизингу, тыс. руб.	55 446	33 422	17 600

Таблица 7 Структура реализации ОАО «Павловская сельхозтехника» за 6 мес. 2006 г.

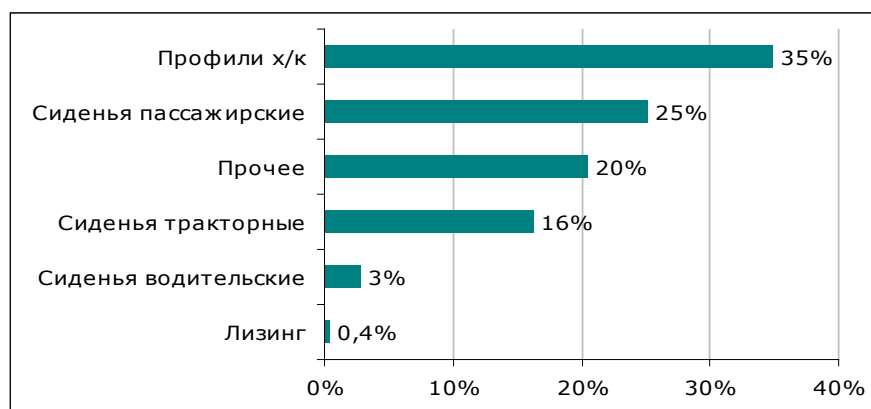


Таблица 8 Производственные планы на 2006-2008 год

	Показатели	2006 г.	2007 г.	2008 г.
1.	Выручка от продажи продукции, товаров, услуг, тыс. руб., (без НДС)	541 422	544 120	546 953
2.	Производство сидений, шт.	167 254	175 000	183 750
3.	Средняя заработная плата, руб.	4 795	5 374	5 950

По состоянию на 01.01.06 г. среднесписочная численность работающих на предприятии составляет 542 человека.

Круг предприятий, которым поставляется продукция предприятия, **постоянно расширяется**. Основные клиенты и заказчики продукции ОАО «Павловская сельхозтехника»:

- ООО «ТЗК ГАЗ» г. Н.Новгород
- ООО «Павловский автобусный завод» г. Павлово
- ООО «Скания-Питер» г. Санкт-Петербург
- ОАО «ВгТЗ» г. Волгоград
- ООО «КАВЗ» г. Курган
- ООО «Комбайновый завод Ростсельмаш»
- ООО «Ликийский автобусный завод г. Ликино
- ОАО «Троллейбусный завод» г. Энгельс. и т.д.

Потребителями сидений являются ряд предприятий республики Беларусь: РУП «БЗТДиА» г. Бобруйск, УП ОЗ «Неман» г. Лида, ЗАО «Сифтранс» г. Минск.

С целью продвижения продукции на рынок предприятие принимает активное участие в многочисленных ярмарках и выставках, ежегодно выставляет свою продукцию в Москве на Международном автосалоне.

ООО «АГРОКОМ-М»

Предприятие расположено в селе Кириково, Лысковского района Нижегородской области и специализируется на переработке молока и производит фасованные молочные продукты под ТМ «Каравайха».

Местонахождение:

606232 Нижегородская область, Лысковский район, с. Кириково. Тел.: (83149) 4-14-21 E-mail: agrokom@gkderzhava.ru

Директор Осин Дмитрий Сергеевич

Производственные мощности:

Объем перерабатываемого молока до 60 000 кг в сутки, производственные мощности составляют 20 000 тонн в год.

Продукция:

Молоко питьевое пастеризованное «Российское» ТУ 922-150-00419785-04 в упаковке "Tetra-Rex" маложирное (2,5%) и классическое (3,2%); суммарно 14 000 кг. в сутки.

Молоко натуральное коровье сырое ГОСТ Р 52054-2003; 22 000 кг. в сутки.

Планируется:

Кефир ГОСТ Р 52092-2003 нежирный (1,2%), маложирный (2,5%), классический (3,2%); суммарно 7 200 кг. в сутки.

Сметана ГОСТ Р 52054-2003 нежирная (10%), маложирная (15%), классическая (20%); суммарно 12 000 кг. в сутки.

Сыр сычужный твердый согласно ГОСТа: Российский (50%), Голландский (45%), Костромской (45%), Нижегородский (45%); суммарно 7 800 кг. в сутки.

История:

В конце 2004 года было принято решение открыть молочное производство на базе одного из фермерских хозяйств Нижегородской области, входящих в АПХ «СЕЛЬПРОМ». Была произведена реконструкция и модернизация цехов молочного комплекса, установка нового, современного оборудования, позволяющего выпускать продукцию очень высокого качества, с учетом современных требований. 27 января 2006 года состоялось официальное открытие молочного завода ООО «АГРОКОМ-М» по выпуску молочных продуктов под ТМ «Каравайха». На предприятии применяются современные технологические процессы: ультразвуковая гомогенизация, микрофльтрация, эмульгирование, бактофугирование, что позволяет минимизировать потери сырья и соответственно снизить себестоимость продукции. В настоящее время специалисты ООО «АГРОКОМ-М» работают над выпуском молочных продуктов, с добавлением витаминных групп, т.к. этот вид продукции пользуется большим спросом у населения. Планируется выпускать различные виды напитков на основе сыворотки, творог и различные замороженные массы, кисломолочную продукцию и сырное производство.

Продвижение продукции:

В настоящее время продукция зарегистрирована под Торговой Маркой (ТМ) «Каравайха».

Предварительно были проведены маркетинговые исследования рынка молочной продукции Нижегородской области. В результате исследования была определена целевая аудитория, оптимальная упаковка и соотношение цены и качества продукции.

Исходя из потребностей целевой аудитории, молоко под ТМ «Каравайха» представлено потребителям пастеризованным и в коробке "Tetra-Rex", которая, по данным маркетингового исследования, является наиболее популярной упаковкой для молока в Н. Новгороде – ее предпочитают 44% опрошенных. Достоинство упаковки заключается в том, что, во-первых, она значительно дешевле упаковок этого ряда, во-вторых, удобнее (напр., занимает меньше места в холодильнике), и, наконец, "Tetra-Rex" позволяет хранить пастеризованное молоко гораздо дольше, чем в пакете – 5 суток.

Основными достоинствами молока ТМ «Каравайха» являются его вкусовые и питательные свойства. Молоко выпускается пастеризованное, т.е. «живое», 2,5% и 3,2% жирности. Согласно результатам проведенного опроса, 65% респондентов скорее купят пастеризованное молоко, а 25% предпочтут стерилизованное.

Маркетинговые мероприятия:

1. Донесение информации до потребителя о продукции под ТМ «Каравайха» - размещение информационных материалов в областных и городских электронных и печатных СМИ, радиостанциях и информационных агентствах.
2. Стимулирование покупательской активности на начальной стадии продаж - проведение рг-кампаний, промо-акций и дегустаций в местах продаж с раздачей призов и подарков от ТМ «Каравайха», адресное донесение информации до конкретной целевой группы потребителей, создание презентационной сувенирной продукции ТМ «Каравайха» и т. д.
3. Стимулирование повторных покупок (строгое соблюдение качества продукта и упаковки, поддержание информированности потребителя о деятельности и перспективах развития ООО «Агроком-М»).
4. Продвижение бренда на рынке, развитие лояльности, положительного отношения к продукции и торговой марке в целом.

Таблица 9 Производственные планы на 2006-2008 г.г.

	2006	2007	2008
Выручка от реализации (без НДС), тыс. руб., в т. ч.:	150 047	195 615	205 396
Молоко 3,2%	3 460	4 511	4 736
Молоко 2,5%	3 178	4 144	4 351
Молоко сырое	120 763	157 437	165 309
Кефир 2,5%	2 698	3 518	3 693
Сметана	8 764	11 426	11 997
Сыр сычужный	11 184	14 580	15 309

ООО «Подлесовская птицефабрика»

Предприятие имеет удачное географическое местоположение и расположено в 20 км от г. Кстово, в 50 км от г. Н. Новгород и в нескольких километрах от федеральной трассы «Москва-Казань».

Сфера деятельности:

Производство мяса птицы и мясных полуфабрикатов.

Местонахождение:

607693, Нижегородская область, Кстовский р-н, д. Подлесово. Тел/факс: (83145) 5-66-98
E-mail: ptiza@gkderzhava.ru

Директор Зотеев Сергей Николаевич

История:

«Подлесовская птицефабрика» была основана в 1974 году. Основным видом деятельности до 2001г. было производство пищевых яиц. В силу ряда обстоятельств предприятие с 2001г. прошло процедуру внешнего, конкурсного управления и банкротства. Летом 2005г. основные активы (в виде имущественного комплекса) были приобретены в собственность ООО «Подлесовская птицефабрика», входящего в состав ГК «Держава». На фабрику пришли работать молодые, энергичные и опытные управленцы, сформированы бригады слесарей, электриков, сварщиков, инженерная группа. Предприятие располагает рядом технологического оборудования для производства бройлеров, произведена реконструкция и ремонт многих цехов, приведены в порядок коммуникации электро-, водо- и газоснабжения. Сейчас предприятие обеспечивается водой из артезианских скважин, вскоре будут установлены специальные водоочистители, так же будет устанавливаться самое современное оборудование лучших в мире производителей систем жизнеобеспечения птицы: «Роксель», «Биг Дойчманд», «Агротех».

В результате маркетингового исследования развития птицеводческой отрасли сельского хозяйства России, а также конъюнктуры рынка продукции птицеводства, выявилось: около 50% потребляемого мяса птицы на территории РФ импортируется, в частности, в

Нижегородской области основные производители данного вида продукции (ОАО «Линдовская птицефабрика», ОАО «Павловская птицефабрика») обеспечивают потребность региона лишь наполовину. Правительство РФ в лице Министерства сельского хозяйства предпринимает последовательные меры в части сокращения объемов импорта мяса птицы и замещения его продукцией отечественного производства. Вместе с тем мясная отрасль птицеводства имеет еще ряд экономических преимуществ: сравнительно низкая по отношению к другим видам производства мяса себестоимость единицы продукции, высокая технологичность и др. В то же время рынок яйца на сегодняшний день в России сформирован и на 100% потребность обеспечивается за счет собственных производителей.

Вышеизложенное позволяет сделать вывод о перспективности развития бройлерного производства в России.

Внедрение передовых технологий производства, управления, маркетинга, а также умелое использование благоприятных экономических факторов позволяет рассчитывать на быстрое и эффективное продвижение на региональном рынке.

Производственные мощности:

На площади 42 га находится основной производственный комплекс предприятия, в который входит 35 цехов, а также прочие здания и сооружения, составляющие в комплексе инфраструктуру, а именно:

- 21 цех промышленного содержания птицы;
- 10 цехов для выращивания молодняка;
- 4 цеха для маточного поголовья;
- инкубаторий;
- убойный цех с холодильным комплексом;
- механизированные складские помещения для хранения кормов мощностью 2,5 тыс. т, кормоцех;
- склады готовой продукции.

К предприятию относится 511 га земель, из них 333 га – пахотные.

В 2006-2007 г.г. ОАО ГК «Держава» намерена инвестировать \$20 млн. и установить импортное оборудование фирмы «Техно Импианти» (Италия).

Все 35 цехов отведены под выращивание бройлеров, будет создано 950 тыс. птицемест, что позволит откармливать в год 6 млн. голов птицы и получать 10 тыс. т мясопродуктов в год. С 2007г. планируется начать производство зерновых культур на корм птице.

Таблица 10 Производственные планы

	2006-2007	2007-2008	2008-2009	2009-2010
Объём производства, голов	1 230 тыс.	5 898 тыс.	5 898 тыс.	5 898 тыс.
Объём производства, тн мясопродуктов	2 090	10 027	10 027	10 027
Потребление кормов, тн	4 010	21 780	21 780	21 780
Количество рабочих мест, чел.	350	500	500	500
Предполагаемая прибыль, млн. руб.	0	274	270	272

Основные активы:

Рыночная стоимость объектов оценки по состоянию на 01.01.2006г. составляет 226 472 203 руб., в т.ч.

Недвижимость – 200 690 980 руб.

Оборудование – 25 781 223 руб.

АПХ «СЕЛЬПРОМ»

Управляющий Департамент ГК «Держава» по с/х предприятиям в Нижегородской обл. В АПХ «СЕЛЬПРОМ» входят сельхозгодья Княгининского, Лысковского, Арзамасского и Вадского районов Нижегородской области.

Местонахождение:

603000, г. Н. Новгород, ул. Студёная, 34-Б. Тел.: (8312) 37-3166, тел/факс: (8312) 37-3390 E-mail: selprom@gkderzhava.ru Руководитель Департамента с/х Поздеев Михаил Александрович

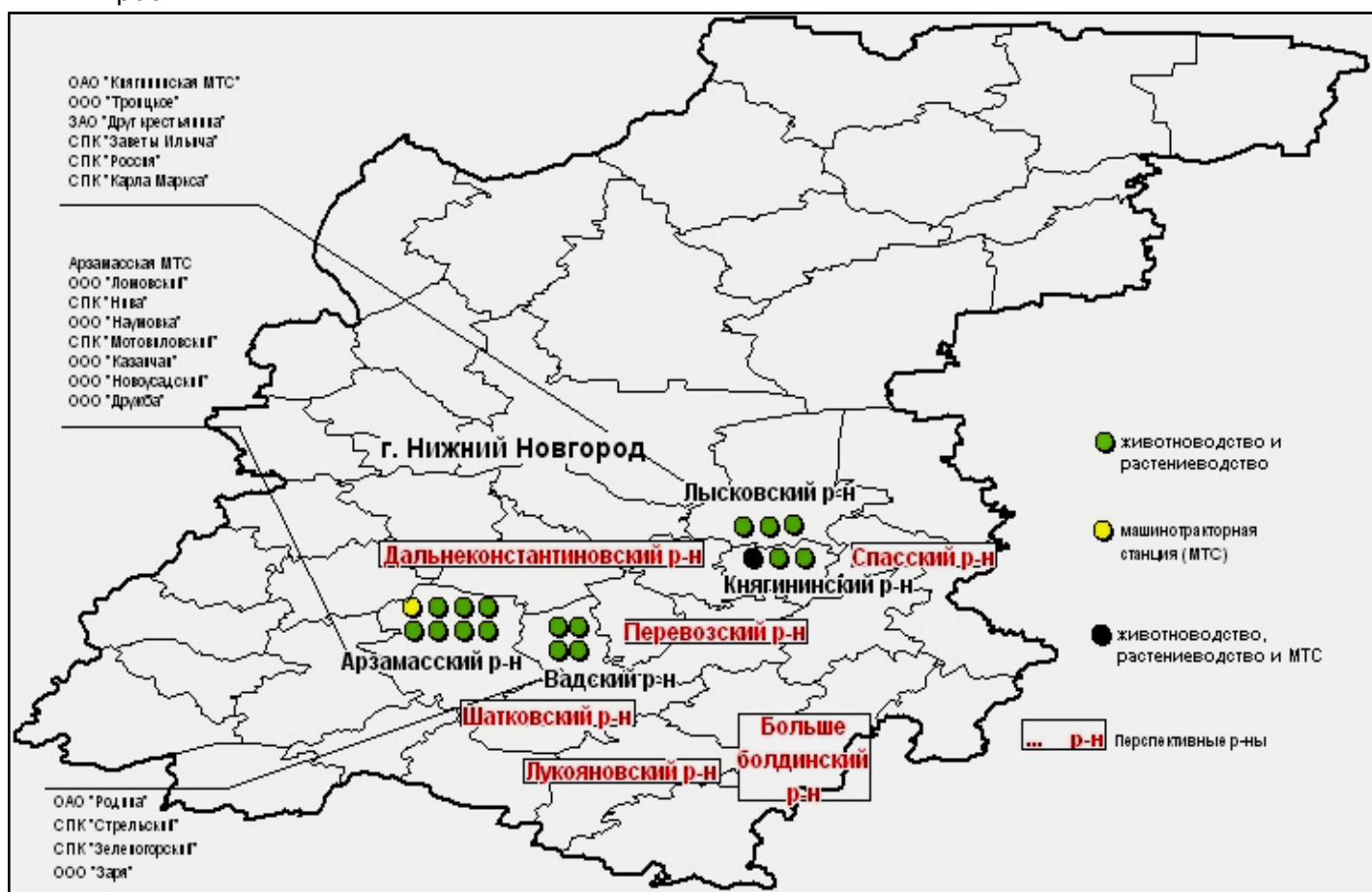
Сфера деятельности:

Животноводство, растениеводство. Производство и реализация с/х продукции.

История:

В 1997 году была образована торговая компания ООО "СельПром-НН". Основным видом деятельности компании являлась оптовая торговля зерном. Учредители компании ставили целью добиться значительного снижения себестоимости продукта и роста его объемов за счет развития собственного производства.

В 2002 году ООО "СельПром-НН" выступило инициатором создания агропромышленного холдинга "СЕЛЬПРОМ" /АПХ «СЕЛЬПРОМ»/, что дало возможность инвестировать собственные и привлеченные средства в приобретение посевных площадей, сельскохозяйственной техники и оборудования для переработки. Постоянные поставщики и предприятия, тесно сотрудничающие в сфере агробизнеса - стали партнерами по холдингу, а качество и объемы производимой ими продукции значительно выросли.



Хозяйства:

• Княгининский сельскохозяйственный актив:

ОАО «Княгининская машинно-технологическая станция», ООО «Троицкое», , ООО «Красная звезда», ООО «Правда».,

• Лысковский сельскохозяйственный актив:

ООО «Друг крестьянина», ООО Агрофирма «Никольское», ООО «Заветы Ильича», ООО «Им.К.Маркса».

Общая площадь угодий Княгининского и Лысковского с/х активов, составляет 35 000 га. Общее стадо – 5 210 голов, дойное стадо насчитывает 2 315 голов. Деятельность сельхозтоваропроизводителей на территории Княгининского и Лысковского районов технически обеспечивается наличием в структуре Группы ОАО «Княгининская машинно-технологическая станция». Предприятие располагает 85 единицами сельскохозяйственной техники:

- 32 трактора (в том числе 6 тракторов марки «Джон Дир-8420»);
- 25 зерноуборочных комбайнов (в том числе 5 комбайнов марки «Джон Дир-9640»);
- 28 грузовых автомобилей (ГАЗ, КАМАЗ).

Имеется в наличии ремонтная база, где одновременно может ремонтироваться 175 единиц техники, теплый гараж.

Численность персонала Холдинга, занятого в сельском хозяйстве на территории Княгининского и Лысковского, составляет 1576 человек.

• Арзамасский сельскохозяйственный актив:

ООО «Ломовка», ООО «Новый Усад», ООО «Дружба», ООО «Имени Чкалова», ООО «Нива», ООО «Колос».

Общая площадь сельхозугодий составляет 26 000 га. Количество голов КРС составляет 3 245 гол., из них молочное стадо – 1 457 гол. Численность сотрудников составляет 937 человек.

• Вадский сельскохозяйственный актив:

ООО «Заря-СП», ООО «Стрельский», ООО «Зеленогорский», ООО «Родина».

Общая площадь с/х-угодий составляет 19 000 га. Общее стадо 1 760 голов, дойное стадо насчитывает 880 голов. Численность персонала – 608 человек.

На 2006-2007 г.г. запланировано довести общую площадь пахотных земель Княгининского, Лысковского, Арзамасского и Вадского активов до 100 000 га. Также планируется увеличить надои молока за 2006-2007 г.г. по всем хозяйствам - до 100 тонн в сутки.

Основная продукция

Отрасль растениеводства представлена зерновыми культурами и кормопроизводством. Из зерновых культур возделываются на земельных угодьях данных хозяйств такие культуры, как яровая и озимая пшеница, рожь, ячмень, овес, вика-овес. Среди кормовых культур представлены кукуруза, картофель, многолетние и однолетние травы, такие как люцерна, вико-овсяная смесь. Также хозяйствами заготавливаются сено, силос и солома. Урожайность по хозяйствам варьируется от 18 до 24 цн/га. Эта величина зависит как от

погодных условий, так и от использования удобрений, средств защиты и используемой при уборке зерновых техники.

Животноводство представлено развитым производством молока и мяса крупного рогатого скота и свиней. Средний надой на 1 фуражную корову составлял примерно 3100 кг в год.

Продвижение продукции

Продвижение продукции осуществляется через коммерческий отдел ГК «Держава». Основными покупателями продукции, работ и услуг выступают предприятия холдинга, поэтому вышеперечисленные сельхозтоваропроизводители имеют гарантированный рынок сбыта производимой сельскохозяйственной продукции.

Конкурентная среда

Производством и реализацией сельскохозяйственной продукции занимаются более 700 сельскохозяйственных товаропроизводителей в Нижегородской области. Большинство из них не является конкурентоспособными в связи с их трудным финансовым положением, вызванным худшими природно-климатическими условиями, ухудшением материально-технической базы, отсутствием квалифицированных кадров на селе, неэффективным управлением.

Производственные планы на 2007 и последующие годы

В 2007 году и в последующие годы планируется увеличение основных производственных показателей деятельности сельхозпредприятий, входящих в Нижегородский сельскохозяйственный актив. В ближайшие годы планируется активное развитие отрасли растениеводства как за счет увеличения обрабатываемых земель до 100 000 га, так и получаемой урожайности – до 25 цн/га. Прогнозное увеличение урожайности по каждой культуре сельхозпроизводители планируют осуществить за счет внутрихозяйственных резервов, технического состояния машинно-тракторного парка, применения удобрений и новой технологии обработки почв. Для получения качественного урожая применяются средства защиты растений, потребность в которых спланирована с учетом засоренности полей и устойчивости культур к болезням и вредителям. Гербицидами «Декамерон» обрабатываются посевы зерновых культур. Семена зерновых собственного производства обрабатываются протравливателем «Премис-двести». Для улучшения качества семенного материала ежегодно приобретается элитных семян не менее 20 % от потребности. Развитие сельскохозяйственного направления Группы планируется также за счет включения в состав Группы Компаний хозяйств следующих районов: Большеболдинского, Спасского, Перевозского, Шатковского, Дальнеконстантиновского, Лукояновского. Для обеспечения хозяйств необходимыми техническими ресурсами при них будут созданы машинно-тракторные станции.

Развитие животноводства планируется за счет увеличения поголовья скота на 10-15% ежегодно и повышения как молочной, так и мясной продуктивности. Повышение молочной продуктивности скота планируется до 3 700 кг/год за счет улучшения качества кормления и условий содержания скота, улучшения племенных качеств животных и внедрения новой технологии содержания.

Дистрибуция

Снижение доли участия агрохолдингов в посреднических операциях стало причиной создания собственных маркетинговых подразделений и дистрибуторских сетей. Наличие центров дистрибуции позволяет избежать дополнительных посреднических операций и затрат на реализацию продукции, что положительно влияет на доходы агрохолдингов. Образование дистрибуторских сетей в ближайшее время должно стать одним из принципов дальнейшего развития таких холдингов.

Основными клиентами ГК «Держава» являются крупные и средние оптовые компании бакалейного сегмента рынка, а также производители фасованной продукции. Однако к основным покупателям нельзя отнести одну или несколько фирм, так как среднестатистическое потребление продукции в таких компаниях примерно одинаково, и производимая продукция равномерно распределяется между ними.

В Группе установлены устойчивые партнерские отношения с более чем **150** контрагентами, расположенными на всей территории РФ (за исключением, в силу экономических обстоятельств, южных регионов), а также в странах ближнего зарубежья.

В условиях жесткой конкуренции для увеличения объемов реализации продукции предусмотрены различные варианты сотрудничества: индивидуальная система скидок в зависимости от объемов и формы оплаты, региональное ценообразование, отсрочка платежей. Кроме того, с клиентами поддерживается постоянный контакт с целью определения краткосрочной потребности и планированием поставок.

Среди менеджерского состава коммерческого отдела проводятся различные тренинги по активным продажам, уделяется большое внимание ежемесячному анализу работы.

Маркетинг

Компания регулярно проводит маркетинговые исследования с целью разработки эффективной стратегии поведения на рынке. Для сбора и анализа информации в компании создана аналитическая служба, а также привлекаются маркетинговые агентства. Такие исследования направлены на изучение рынков продукции, выпускаемой предприятиями Группы, спроса на данную продукцию и проведения анализа рынков дистрибуции.

Не менее 2 раз в неделю проводятся ценовые мониторинги по основным конкурентам и покупателям продукции. На основании полученных данных строятся краткосрочные и долгосрочные прогнозы на ценовую конъюнктуру и остаточную товарную и сырьевую насыщенность перерабатывающих предприятий в разрезе интересующих культур и готовой продукции. В качестве таких предприятий рассматриваются основные игроки на рынке, контролирующих примерно 50% рынка.

В рамках маркетинговой политики проводятся различные мероприятия, направленные на узнаваемость торговых марок, производимых группой. Такие мероприятия включают в себя размещение информационных материалов в областных и городских электронных и печатных СМИ. Для стимулирования покупательской активности проводятся рг-кампании, промо-акции, осуществляется адресное донесение информации до конкретной целевой группы потребителей.

Совместно с отделом PR и рекламы с целью привлечения новых поставщиков сырья и покупателей продукции проводится регулярная «пассивная» рекламная кампания (публикации в рекламных изданиях и специализированных СМИ) в регионах - производителях сырья и регионах - потребителях.

На предприятиях ГК инженерной и лабораторной службой ведется постоянная работа по улучшению потребительских свойств продукции и сохранение ее стабильности, улучшению условий труда сотрудников, что позволят не только на ценовом и сервисном, но и на качественном уровне конкурировать с другими производителями.

С целью продвижения продукции на рынок предприятия Группы принимают активное участие в многочисленных профильных ярмарках и выставках, проводимых в Москве и регионах.

Комплекс всех вышеперечисленных мероприятий позволяет наиболее рационально использовать имеющиеся ресурсы (финансовые, технические, кадровые) и динамично развиваться, завоевывая новые участки рынка.

Персонал

По состоянию на середину 2006 года коллектив Группы компаний «Держава» составляет более 5000 человек.

Предприятие	Численность сотрудников
ООО «Сельпром-НН»	65
ОАО «Балахнахлебопродукт»	205
ОАО «Романовский комбинат хлебопродуктов»	498
ООО «Группа Агроинвест»	56
ООО «ВКЗ» и ООО «СельПром-Юг»	156
ООО «ВВТ» и ООО «МКЗ»	64
ООО «Сызранский комбинат хлебопродуктов»	102
ОАО «Павловская сельхозтехника»	542
ООО «Агроком-М»	185
ООО «Подлесовская птицефабрика»	15
ОАО «Княгининская машинотехнологическая станция»	119
Сельхозугодья Княгининского и Лысковского районов	1 576
Сельхозугодья Арзамасского района	937
Сельхозугодья Вадского района	608
Итого	5128

Современные принципы управления и работы с персоналом, использование на предприятиях Группы методов мотивации труда, позволили создать команду специалистов, хозяйственников, прекрасно ориентирующихся в вопросах рыночной экономики. Компетентность и профессионализм сотрудников доказываются достижениями предприятий Группы.

СТРАТЕГИЯ РАЗВИТИЯ И ТЕМПЫ РОСТА

Стратегия развития Группы спланирована на 7 лет и включает развитие следующих основных направлений:

- Переработка зерна
- Увеличение пахотных площадей
- Сбор зерновых
- Надои молока
- Увеличение надоев молока

(Диаграмма 2)

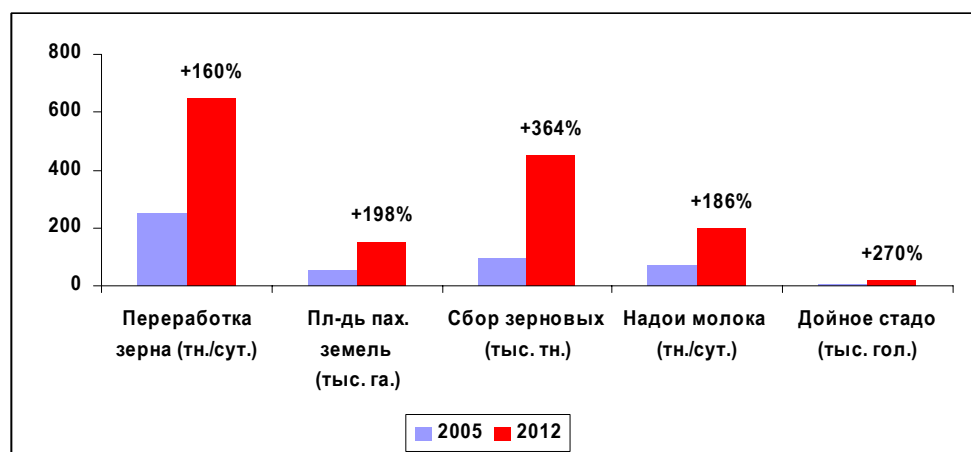


Диаграмма 2 Темпы роста производства в ГК «Держава» за период 2005-2012

Источник: информация Холдинга

Использование новых технологий

В конце 2005 года был разработан проект по переработке на ряде предприятий Группы зерноотходов в топливные гранулы (пеллетс).

В конце 2005 года были проведены исследования этого рынка, а также ряд переговоров как с покупателями пеллетс, так и с поставщиками оборудования. В начале 2006 года на ОАО «Романовский Комбинат Хлебопродуктов» (далее «РКХП») была запущена первая в России экспериментальная линия по производству гранул из отходов крупяного производства. Проведенные исследования доказали возможность применения гранул в качестве топлива. В ближайшее время планируется оснастить комбинат линией полного цикла для того, что бы иметь возможность запустить производство на полную мощность, а также установить подобное оборудование на других предприятиях Группы, а именно Балахнахлебопродукт – потенциал 4 800 тн/год, Муромский элеватор – потенциал 54 000 тн/год, Романовский комбинат хлебопродуктов – потенциал 50 400 тн/год. В итоге общая суммарная производительность по гранулам составит не менее 109 000 тн /год или примерно 8,7 млн. ЕВРО. В дальнейшем планируется приобретение и установка такого оборудования и на остальных предприятиях Группы.

24.04.06. на территории РКХП состоялась встреча с руководителями Шведской компании АВ Commendo, в результате которой были достигнуты предварительные соглашения о поставке в их адрес всей производимой продукции (пеллетс) с сентября 2006 г. В середине 2006 года планируется визит представителей другой Шведской компании Baltic Transit, также являющейся одним из ведущих операторов на рынке пеллетс в Европе.

В этот проект ГК «Держава» уже инвестировала около 120 000 ЕВРО и готова произвести дальнейшее финансирование, которое будет направлено на:

- Установку, как отмечалось выше, оборудования на других предприятиях, входящих в состав Группы
- Привлечение к проекту других перерабатывающих предприятий, в т.ч. и мелких, не входящих в Группу, установив на них аналогичное оборудование и покупая всю произведенную продукцию
- Обеспечение всей инфраструктуры проекта, начиная от вывоза готовой продукции, ее складирования, оформления документов, а также перевалки на корабль и отправки в Европу, для чего на берегу Балтики будет построен перевалочный терминал, так как в этом регионе до настоящего времени не существует специализированных терминалов для отправки пеллетс.

Рынок сбыта пеллетс сейчас, в основном, ограничивается Европейскими странами, подписавшими Киотский протокол на ограничение по выбросу CO². Однако потенциал этого рынка достаточно высок. На сегодняшний день не существует достаточно точных исследований по этому рынку в силу его новизны (начало широкого применения пеллетс следует считать конец девяностых). Динамика развития этого рынка такова, что с каждым годом потребление пеллетс в Европейских странах растет не менее чем на 25%. Количество предложений, однако, не успевает за спросом, поэтому большая часть пеллетс закупается за пределами стран-потребителей. В Швеции в 2005 году было использовано около 1 500 000 тн, при этом более половины объема было импортировано.

Энергетика Швеции сейчас примерно на 20% обеспечивается за счет возобновляемых источников энергии, т.е. биотоплива, в том числе и пеллетс. По словам руководителей Шведской Биотопливной Ассоциации перед ними стоит задача к 2013 году полностью отказаться от традиционных источников энергии в промышленности, угля и дизельного топлива.

Самый важный момент заключается в том что, использование пеллетс в качестве топлива обходится примерно в два раза дешевле, чем использование дизельного топлива и угля.

Согласно вышесказанному потенциал этого вида переработки отходов в сельскохозяйственной промышленности огромен и в ближайшем будущем будет активно развиваться во многих регионах России. Большинство сельскохозяйственных отходов имеют отрицательную стоимость, так как их приходится утилизировать на собственные средства. Себестоимость же производства таких гранул мизерная по сравнению с древесными гранулами, так как не требуется дополнительная сушка сырья, что делает эту продукцию более конкурентоспособной на мировом рынке. Таким образом, производство гранул позволит не только уйти от затрат на утилизацию сельскохозяйственных отходов, но и получить дополнительную прибыль.

Кадровая политика

Компания тесно сотрудничает с Нижегородской сельскохозяйственной академией, и предлагает трудоустройство в хозяйства Группы выпускникам академии. Для привлечения специалистов на село, Группа включает решение социальных задач в свою инвестиционную программу.

Источники инвестиционной привлекательности:

- **Вертикальная интеграция позволяет аккумулировать маржу всех звеньев технологической цепочки производства, переработки и реализации зерна и пищевой продукции**
- **Сильные позиции Группы в переработке сельскохозяйственной продукции и наличие собственных перерабатывающих мощностей обеспечивают существенную долю рынка**
- **Налаженные контакты с поставщиками и значительный накопленный опыт, позволяют компании уверенно наращивать долю рынка в основных регионах присутствия**
- **Собственное сельскохозяйственное производство, объединяющее предприятия с общей площадью угодий свыше 80 тыс. га и численностью работающих более 3 тыс. чел., снижает зависимость от закупочных цен и позволяет увеличить рентабельность за счет получения маржи сельхозпроизводителей**
- **Постоянная работа по снижению производственных издержек за счет внедрения ресурсосберегающих технологий, модернизации оборудования, оптимизации деятельности предприятий Группы и усиления синергетического эффекта**
- **Освоение новейших перспективных и высокорентабельных производств. В рамках данного направления на предприятиях Группы внедряется технология безотходного метода производства, позволяющего вместо повышающей себестоимость утилизации зерновых отходов вырабатывать дорогостоящие топливные гранулы, спрос и цена на которые в странах ЕС стабильно растёт**
- **Использование современной техники и новейших технологий в сельском хозяйстве приводит к эффективному контролю над затратами и росту производительности труда**
- **Географическое положение принадлежащих Холдингу предприятий в регионах – производителях сырья, позволяет снижать транспортные издержки**

- Фактором успеха бизнеса ГК является профессиональная команда сотрудников. Поглощение, модернизация и рентабельная работа других новых предприятий требуют постоянного повышения профессионализма и качества работы. Политика привлечения персонала строится на принципах жесткого конкурсного отбора
- Безупречная репутация среди участников зернового и продовольственного рынков. Группа обеспечивает своих контрагентов и партнёров качественной продукцией и первоклассными услугами

Существенным преимуществом ГК «Держава» является проводимая руководством политика информационной открытости и прозрачности. В рамках данной политики Холдинг предпринимает следующие шаги:

- Повышает прозрачность корпоративной структуры, реорганизует и реструктуризирует бизнес, консолидирует активы на балансе ОАО ГК «Держава»
- С 2007 года компания начинает готовить финансовую отчетность по МСФО. Аудитором выбрана компания «Бейкер Тилли Русаудит»
- Освещает все основные события в СМИ и на корпоративном сайте www.gkderzhava.ru в сети Интернет